

Weber, Friderico^{us}.

Nomenclator entomologicus secundum
Entomologiam systematicam ill. Fabricci
adjectis speciebus recens detectis et
varietatibus.

Chilonii et Hamburgi: 1795. 171 pp.

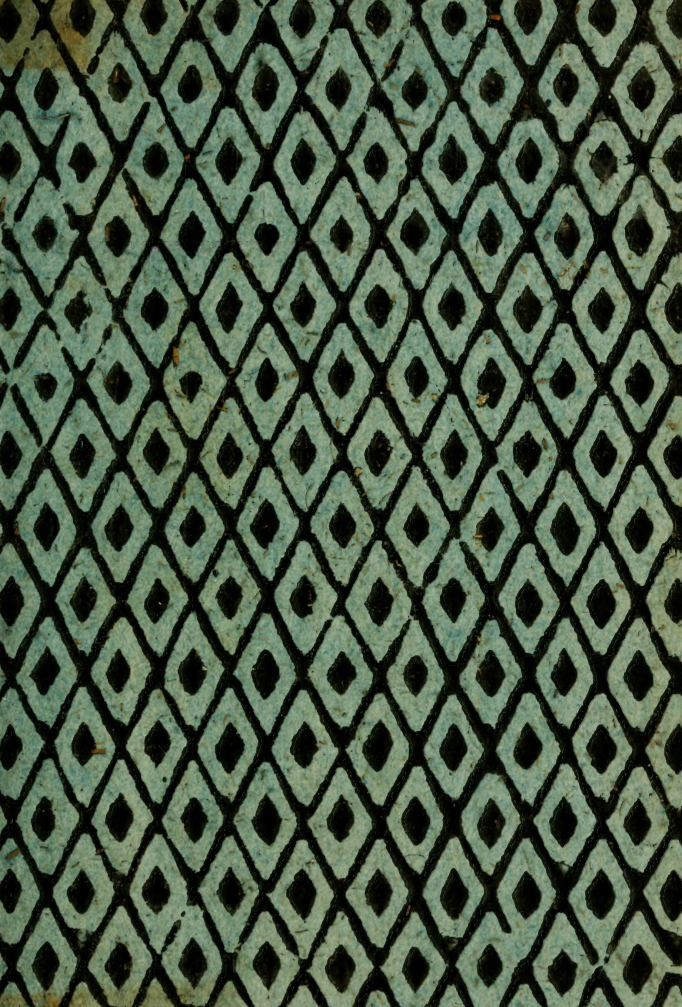
Books, and Amer.
A. E. FOOTE, M. D.,
Philadelphia, Pa.

2



H. T. Hernald.

COPYRIGHT 1911, A. C. C.



CARDED 1930

741

Nauwoud

Dupl

Entomological List following
the Entomologia Systematica of
Fabricius with recently discov-
ered species and varieties added

1679
Purchased
from
the
Library
of
the
Smithsonian Institution
1881

Nomenclator entomologicus

secundum

Entomologiam systematicam

ill. Fabricii

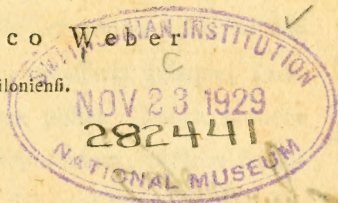
adjectis speciebus recens detectis et varietatibus

conscriptus

a

Friderico Weber

Chiloniensi.



Chilonii et Hamburgi 1795.

Apud Carolum Ernestum Bohn.

LIBRARY
Division of Crustacea

Handwritten text, likely bleed-through from the reverse side of the page. The text is mostly illegible due to fading and bleed-through.

Handwritten signature or name in cursive script, possibly reading "James B. Smith" or similar, with a flourish below it.

LIBRARY
of the
University of Chicago

QL
468
W37
1795
C.2
ENT 18

L e c t o r i .

Suasu ill. *Fabricii*, fautoris pie colendi, has paginas, et quidem eo consilio, conscripsi, ut, commoditati Entomologorum infervirem, qui, quae possident in Museo infecta, annotare cupient. Operam in primis dedi, ut opusculi hujus volumen, tam arctis, quam fieri potuit, finibus coererem, quo facilius ubique locorum transmitti posset, et amicis scientiae entomologicae deditis, necessaria quisque, indicare notumque facere posset. Pauca, monere mihi licitum sit. Opusculum, penitus secundum Entomologiam systematicam *Fabricii*, elaboratum est. Quae saepius in ea occurrunt, una eademque nomina, consentiente *Fabricio* nostro, mutata sunt; in parenthesi vero, nomen

hactenus retentum, futuro tempore rejiciendum, notatum est. Frustra quoque nonnullas in Nomenclatore species, quaeritis, quod secundum recentiores observationes, vel alii generi adjunctae, vel alius speciei, varietates sint. Quae quidem suo loco in Nomenclatore annotatae sunt. Nonnunquam etiam ab aliis penitus non diversae species defunt, quod utique indicavi. Varietates praeterea, quantum fieri potuit, ut notarem, studium mihi fuit. Quae si varietates, ab aliquo auctore, singulari nomine donatae erant, haec simul annotavi. *) Unico

*) Littera denotati auctores entomologici sunt:

A. Appendix entom. *Fabricii*.

C. *Cramer*.

D. Agonatorum Class. descr. *Daldorffii* inedita.

Deg. *Degeer*.

E. *Esper*.

F. Entomologia systematica *Fabricii*.

H. *Herbst*.

folum nomine, et quidem diagnostico, alias varietates denominare operam dedi, quibus plures ex mea collectione sunt, hactenus in Entomologia systematica non recensitae. Semper vero cum Museo Fabriciano collatae, et ab ipso receptae sunt. Facile enim, ut cum suis, mea compararem insecta, ab hujus viri indulgentia impetravi. Quo factum est, ut collectio mea, haud parum hauserit utilitatis, in primis, quod ad accuratam determinationem illius attinet.

Sic huic opusculo variae insunt observationes, quas Entomologiae cultoribus non plane ingratas fore, sine jactantia sperare possum.

L: *Linne*

M. *Mantissa insectorum Fabricii.*

O. *Olivier.*

P. *Pallas.*

S. *Supplementum insectorum ineditum Fabricii.*

W. *Catalogus Vindobonensis (Wiener Verzeichniss.)*

Facili quoque negotio, a *Fabricio* non receptas species, ex aliis scriptoribus, huic opusculo inferere potuissem, nisi metus mihi injectus esset, ne incuria quasdam aut praetermitterem, aut iniquo loco ponerem. Nimirum *Fabricius*, quas ipse inspexit species, solum recepit. Quae vero ab aliis auctoribus, in novarum numerum relatae sunt, novo saepissime solum praeditae sunt nomine. Nonnunquam etiam perdifficile est, ad quod genus Fabricianum, infecta sint referenda, constituere, nisi infecta possideatis, quum raro descriptiones sufficiant, ut ad genera Fabriciana rite referantur. A tirone minime saltem hic labor suscipiendus erit. Attamen fortasse nonnulla mutaturus ero, si nova Nomenclatoris editio a me curaretur. Quod reliquum est, ita hoc opusculum infruendum typisque exprimendum curavi, ut, quae *Fabriciano* systemati non insunt spe-

cies, facili negotio ad marginem adnotari possint.

Entomologiae Fautoribus magna commutatio in Agonatorum classe occurret. Quae quidem ab observationibus annotationibusque, amicissimi *Daldorfii* originem et lucem duxit. Quae tam quoad habitum, quam oeconomiam, adeo inter se differunt animalia, ea in distincta genera sunt divisa. Brevi, magni momenti opus de Agonatis, oculatissimus *Daldorf* in lucem edet. Haecenus in hoc Nomenclatore, ea ita denominavi vel denotavi, ut ill. *Fabricius* in posterum ea recipiet. Distinctiores vero horum generum characteres, in libro mox a *Daldorfio* edendo, proferentur. Complures vero, quas re vera continet Entomologia systematica, species, frustra in Nomenclatore, quaeritis eas scilicet, quae dum haec typis mandarentur, in Museo Fabriciano non aderant. De his igitur,

certe constituere non potuit, ad quale genus, secundum novam distinctionem pertineant, nec tamen pro lubitu locum eis dare, fas duxit ill. *Fabricius*. Quasque tamen in praefationis fine, nomine Cancroideorum dubiorum, annotasse rectius mihi visum est. Praeterea ut vel cum ill. *Fabricio*, vel mecum, eos communicare velint Entomologi, aut saltem accuratam descriptionem, secundum novam distinctionem generum, quae eximiis insuper characteribus secundariis gaudent, impertire velint, enixe rogo. Novarum specierum vim, in his Agonatis reperietis. Has et alias, quas *Fabricius*, post editionem entomologiae systematicae, denuo descripsit et aliquando, supplementi forma, in lucem proferret, suppeditare mihi, ei libuit, unde, nomenclator multis novis speciebus augmentatus est.

Cel. Schneiderum de Entomologia bene meritum jam a. 1785 similem suscepisse laborem equidem non ignoro. Sed quum, et diversa sit, illius libri, ad systema Linneanum elaborati ratio, et copia in bibliopolarum tabernis non amplius superfit, atque praeterea quoque specierum numerus in immensum, exinde auctus sit; spero fore, ut opusculum hoc, non plane superfluum justis aestimatoribus habeatur.

Cancroidea dubia.

CANCER raninus

mutus

cordatus

excisus

orbiculus

chelatus

longicornis

floridus

CANCER sanguineus

pygmaeus

ii dentatus

aeneus

chabrus

mascaronius

urfus

opilio

VIII

CANCER	condyliatus	ASTACUS	Narval
	rostratus		coerulefcens
	tribulus		fulgens
	criftatus		Harengum
	barbatus		craticornis
	supercilio-		Hiftrio
	fus		planatus
	Maja		carinatus
	horridus		Boreas
	nodulofus		groenlandic.
	longipes		varius
	fpinifer		Locufta
	germanus		Crangon
HIPPA	scutellata		tettigonus

I. ELEUTERATA.

LETHRUS	cephalotes	SCARABAEUS	Simfon
	aeneus	<i>scutellati tho-</i>	Elephas
SCARABAEUS	Hercules	<i>race cornuto</i>	Boas
<i>scutellati tho</i>	α) piceus		Coryphaeus
<i>race cornuto</i>	β) glaucus		bicornis
	Alcides		Orion
	β) Perseus O?		Tityus
	Gideon		β) Marianus
	Oromedon		L.
	Centaurus		γ) niger
	Aegeon		Atlas
	dispar		Geryon
	Chorinaeus		Aloeus
	dichotomus		β) validus
	claviger		<i>Mant.</i>
	hastatus		Typhon
	Enema		Vulcanus
	Pan		Antaeus
	bilobus		Syphax
	Daedalus		Maimon
	truncatus		Typhoeus
	Zoilus		β) longicornis
	Aëtaeon		γ) bimacula-
	α) niger		tus
	β) glaucus		Momus

SCARARAEUS	Titanus	SCARABAEUS	piceus
<i>scutellati tho-</i>	Aenobarbus	<i>scutellati thor.</i>	Inuus
<i>race cornuto</i>	naficornis	<i>inermi, capite</i>	Aygulus
	Sylvanus	<i>cornuto</i>	subterraneus
	Lazarus		Sorex
	quadrispinos.		Fossor
	quadridens		Scrutator
	mobilicornis		fuleatus
	Cyclöps		foetens
	Milon		analis
<i>scutellati tho-</i>	Rhinocerus		scybalarius
<i>race inermi, ca-</i>	Augias		terrestris
<i>pito cornuto.</i>	Barbarossa		obscurus
	Satyrus		ater
	Jamaicensis		Porcus
	Silenus		bimaculatus
	Syrichtus		testaceus
	Apelles		fimetarius
	Hylax		conflagratus
	Aries		erraticus
	Clinias		conspurecatus
	Monodon		inquinatus
	coronatus		β) ater
	Dionysius		futuralis
	Meliboeus		fordidus
	didymus		β) 4 puncta-
	Valgus		tus
	hircus		luridus
	punctatus		granarius
	farctus		haemorrhoid.
	β) Cephus M.		nitidulus
	retusus		marianus

SCARABAEUS longimanus	SCARABAEUS fasciatus
<i>scutellati miz-</i> stercorarius	testudinarius
<i>tici, capite tho-</i> β) viridis	Scrofa
<i>raceque inermi</i> γ) fusco casta-	merdarius A.
neus	quisquilius
δ) bimaculatus	melanocephalus S.
vernalis	Pecari
cordatus	depressus A.
excavatus	porcatus
Talpa	stercorator
Juvenus	asper
splendidus	rufus
veter	arenarius
laborator	foetidus
arator	Oedippus
globator	<i>Exscutellati</i>
γ maculatus	<i>thorace cor-</i>
ϵ punctatus	<i>nuto</i>
rufipes	Rhadamastus
nigripes	nemestrinus
lutarius	Jachus
Blakburnii	hastator S.
contaminatus	Sabaeus
β) immaculatus	Nanus
δ maculatus	splendidulus
δ pustulatus	festivus
Sus	Pactolus
elevatus	Pithecus
plagiatus	Seniculus
β) unicolor	metallicus S.
marginellus	Guineensis
	pygmaeus
	Carta
	Rosalius

SCARABAEUS Ammon	SCARABAEUS unguiculatus
<i>Exscut. thor.</i> β) Lar Mant.	<i>Exscut. thor.</i> Nicanor
<i>cornuto</i> Midas	<i>inermi capite</i> Fricator
Hamadryas	<i>cornuto.</i> Mimas
lunaris	Taurus
emarginatus	Vacca
caelatus A.	Capra
Belzebul	Ibex
bifasciatus	Alces
Sinon	Gazella
Faunus	Oryx
Pirmal S.	nuchidens S.
Tarandus	Tragus
capucinus	Carnifex
Lemur	tridens
Camelus	hispanus
unifasciatus	Mopus
Aefon (nec	Spinifex
Boas)	Coenobita
Antenor	nuchicornis
<i>Exscutellati</i> Bonafus	Xiphias
<i>thorace inermi</i> Bifon	nutans
<i>capite cornuto</i> sagittarius	aeneus
Bucephalus	thoracicus
Molossus	centricornis
lancifer	S.
Panifcus	scabrosus
Carolinus	furculus S.
Nifus	furcatus
orientalis	verticor-
Plutus A.	nis
Sphinx	fulcator

SCARABAEUS	quadrinotatus	SCARABAEUS	glabratus
<i>Exscut. thor.</i>	(nec quadri-	<i>Exscut. mut.</i>	2 pustulatus
<i>inermi capite</i>	pust.)		pallipes
<i>cornuto</i>	reflexus		triangularis
	Hybneri		atricapillus
	quadridenta-		cinctus
	tus S.		fex puncta-
	criftatus		tus
<i>Exscutellati</i>	facier		politus S.
<i>mutici</i>	laticollis		flavipes
	femipuncta-		fmaragdulus
	tus		discoideus
	variolosus		minutus
	miliaris		aterrimus S.
	morbillofus		ovatus
	profanus		pufillus S.
	Bachus		variegatus S.
	gibbofus		parvulus S.
	Hollandiae		fufcopuncta-
	Leei		tus S.
	muricatus A.	HEXODON	reticulatum
	Koenigii		unicolor
	granulatus	HISTER	major
	cupreus		β) maximus L.
	flagellatus		unicolor
	fcabratus A.		impressus S.
	Schaefferi		glabratus
	voluens		femipuncta-
	pillularius		tus
	obliquus		fcaber
	fqualidus		cyaneus
	Schreberi		planus

HISTER	brunneus	SPHAERIDIUM	melanocephalum
	pigmaeus		lugubre
	depressus		stercoreum
	4 dentatus		fasciculare
	maxillofus A.		haemorrhoidale
	fulcatus		flavipes
	oblongus		unipunctatum
	abbreviatus		limbatum
	finuatus		ruficolle
	cruciatus		nigripenne
	bipustulatus S.		bicolor
	2 maculatus		fimetarium
	4 maculatus		testaceum
	aeneus		aeneum
	detritus		feminulum
	picipes		minutum
	caesus		BYRRHUS pulicarium
SPHAERIDIUM	Scarabaeoides		gigas
	lunatum		pilula
	2 pustulatum		albopunctatus
	colon		fasciatus
	globus		ater
	luteum		dorsalis
	dytiscoides		murinus A.
	glabratum		varius
	5 maculatum		femistriatus
	S.		A.
	humerales		aeneus
	abdominale		minutus A.
	marginatum		
	ferrugineum		
	atomarium		

TROX	gemmatus fabulosus arenarius fuberofus horridus luridus cornutus spinicornis	SCAURUS	fulcatus
		SCARITES	depressus marginatus testaceus, A. gigas subterraneus laevigatus crenatus cyaneus fabulosus arenarius gibbus curfor Arabs
OPATRUM	griseum porcatum fabulosum gibbum depressum S. laevigatum crenatum glabratum arenarium clathratum planum granulatum orientale tibiale strigatum S. Agricola minutum pusillum	SEPIDIUM	tricuspidatum variegatum cristatum reticulatum rugosum vittatum
		PIMELIA	striata unicolor flavicollis A. gibba laevigata globosa A. glabrata hispida longipes rustica A. muricata tuberculata
ERODIUS	testudinarius gibbus planus minutus		
SCAURUS	atratus striatus		

PIMELIA	morbillofa A.	BLAPS	dermestoides
	2 punctata		striata
	scabra		emarginata
	grossa		dentipes S.
	angulata		varioloſa
	echinata		laevigata
	dentipes		triftis
	dentata		ferrata S.
	porcata		femoralis
	maculata		tibialis S.
	ferrata		crenata
	minuta		glabra
	rugofa		punctata
	ſpinofa		clathrata
	acuminata	TENEBRIO	cupreus
	reflexa		fulcatus
	varioloſa S.		cyaneus A.
	faſciata		curuipes
	collaris		ferratus
	carinata		obſcurus
	ciliata		molitor
	lineata		laevigatus
	leucographa		chalybeus
	glabra		variegatus
	angultata		abbreviatus
	orbiculata		depreſſus
BLAPS	Gages		foſſior
	fulcata		cornutus
	mortifaga		fanguinipes
	excavata		mauritanicus
	granulata		brunneus S.
	bupreſtoides		culinaris

TENEBRIO	pallens cadaverinus villosus filiformis	HELOPS	rufipes longipes capensis A. ater marginatus A.
TRAGOSITA	coerulea bicolor S. caraboides virescens bidens thoracica fulcata ferruginea		Pimelia Hottentotta femorata S. dentipes undatus quisquilius flavipes ruficollis cyaneus
HELOPS	laminatus punctulatus coeruleus lanipes micans S. marginatus aeruginosus bicolor ferratus barbatus canaliculatus haemorrhoidalis luridus laevis equestris maurus morio nigrita picicornis	MANTICORA CARABUS <i>Thorace cordato</i>	maxillofa maxillofus thoracicus coriaceus glabratus marginalis A. violaceus purpurascens catenulatus β) atroviolaceus carolinus cyaneus hispanus monilis gemmatus hortensis β) aeneus

CARABUS	concolor	CARABUS	flavicornis
<i>Thor. cord.</i>	irregularis	<i>Thor. cord.</i>	piceus
	taedatus		femoralis
	arvensis		madidus
	hungaricus		terricola
	retusus		americanus
	Maderae		Janus
	convexus		fumans
	auratus		crepitans
	splendens		β) minor
	auronitens		Sclopeta
	futuralis		spinibarbis
	morbillofus		aeneocephalus
	rugosus		humeralis
	granulatus		β) Diana F.
	clathratus		variolosus A.
	nitens		axillaris A.
	elevatus		trilobus
	unicolor		multipunctatus
	attelaboides		oblongo-
	leucophthalmus		punctatus
	planus		cinctus
	striatulus		rufipes
	arenarius		nitidulus
	fabulosus		ruficollis
	lateralis		olens
	ruficornis		agilis
	β) pubescens		fasciatus
	Müll.		4 notatus
	fulvipes		atricapillus
	picicornis		

CARABUS	marginellus	CARABUS	variolosus
<i>Thor. cord.</i>	A.	<i>Thorace qua-</i>	ftriola
	4 pustulatus	<i>drato</i>	gibbus A.
	8 punctatus S.		impressus S.
	oblongus		metallicus
	albipes (falso		politus
	oblongus)	<i>Thorace rotun-</i>	alternans
	rubens	<i>dato margine</i>	calidus
<i>Thorace postice</i>	10 guttatus	<i>prominulo ob-</i>	sericeus
<i>angustato</i>	6 guttatus	<i>tuso</i>	porcatus
	venator		reflexus
	fulcatus		posticus S.
	6 maculatus		angulatus
	Nimrod		caffideus
	7 guttatus A.		filphoides
	Actaeon (nec		globosus
	4 guttatus)		indagator
	tabidus		Sycophanta
	nigripennis A.		inquisitor
	variegatus		β) niger
	exclamationis		Scrutator
	trilineatus		reticulatus
	cephalotes		longicornis
	laevigatus		brevicollis
	interruptus		punctulatus
	tricuspidatus		micans
	calydonius		obscurus
	complanatus		fulcatus A.
	2 maculatus		bicolor
	3 pustulatus		holosericeus
	caliginosus S.		2 notatus
	6 pustulatus		β) nigripes

CARABUS	punctatulus	CARABUS	marginatus
<i>Thor. rotund.</i>	fulvicollis	<i>Thor. rotund.</i>	vestitus
<i>marg. promin.</i>	pilicornis	<i>marg. promin.</i>	nigrita
<i>obtusio</i>	coerulefcens	<i>obtusio</i>	fufcus
	lepidus		pallipes
	laetus A.		quadrum
	Schach		melanocephalus
	cupreus		cyanocephalus
	carnifex		rufibarbis
	vulgaris		amethystinus
	integer S.		flavilabris S.
	latus		lividus
	abdominalis		crux major
	ovatus		crux minor
	helopioides		vittatus
	azureus		turcicus
	erythrocephal.		haemorrhoidalis
	analis		picipes
	lineola		2 pustulatus
	ferrugineus		Andreae
	pallens		elevatus
	Surinamenfis		germanus
	St. Crucis S.		Velox
	dorsiger		rufescens
	aterrimus		praeuftus
	aeneus		apricarius
	nigricornis		lunatus
	parumpunctatus		prafinus
	6 punctatus		Curfor
	palliatuS S.		
	discoideus		

CARABUS	furcatus	CICINDELA	cyanea
<i>Thor. rotund.</i>	vaporariorum		megacephala
<i>marg. promin.</i>	meridianus		campestris
<i>obtusio</i>	discus		hybrida
	comma		finuata
	4 maculatus		sylvatica
	4 guttatus		arenaria
	ustulatus		littoralis
	dorsalis		tristis
	2 guttatus		interrupta
	smaragdulus		lunulata
	S.		lurida
	guttula		chinensis
	fenestratus A.		flexuosa
	testaceus		capensis
	truncatus		germanica
	abbreviatus		obscura S.
	2 punctatus		micans S.
	celer		tuberculata
	minutus		unipunctata
	pygmaeus		2 punctata
	tristis		6 punctata
	truncatellus		β) aurulenta
	minimus		4 lineata
CYCHRUS A.	rostratus A.		cineta
	attenuatus A.		biramosa
CICINDELA	longicollis		6 guttata
	aptera		catena
	attelaboides A.		longipes S.
	angustata		marginata
	3 pustulata		8 guttata
	grossa		3 fasciata

CICINDELA	angulata S.	HYDROPHILUS	erythrocephalus
	Carolina		haemorrhoidalis
	virginica		marginellus
	cajennensis		obscurus
	emarginata		luridus
	aequinoctialis		minutus
	maura		griseus
	minuta		bipunctatus
ELAPHRUS	uliginosus		pygmaeus
	riparius	DYTISCUS	latissimus
	fstriatus		costalis
	flavipes		marginalis
	aquaticus		punctulatus
	femipunctatus		immarginatus
	2 guttatus		A.
SCOLYTUS	flexuosus		Roefelii
	limbatus		limbatus
HYDROPHILUS	piceus		lateralis S.
	olivaceus		ruficollis
	ater		fulcatus
	caraboides		fasciatus
	lateralis		fstriatus
	rufipes		fuscus
	emarginatus		Lanio
	Scarabacoides		cicurus
	picipes		vittatus
	orbicularis		cinereus
	subrotundus		griseus
	bicolor		ficticus
	collaris		10 punctatus
	undatus		

DYTISCUS	fuliginosus	DYTISCIJS	lituratus
	2 pustulatus		chrysomeli-
	cinctus		nus
	2 punctatus		signatus
	fenestratus		1 2 pustulatus
	Hybneri		8 pustulatus
	stagnalis		halensis
	transversalis		granularis
	calidus		confluens
	Hermanni		obliquus
	abbreviatus		impessus
	gibbus		femipunctatus
	uliginosus		crux
	irroratus		geminus
	agilis		lineatus
	maculatus		inaequalis
	erythrocephalus		minutus
	planus		pygmaeus
	varius		reticulatus
	notatus		crassicornis
	haemorrhoidalis S.		flavipes
	rufipes		pictus
	depressus		nigrita
	dorsalis		puffillus
	β) rufifrons F.	GYRINUS	parvulus
	6 pustulatus		natator
	palustris		bicolor
	ovatus		australis
	picipes		americanus
	β) bicolor		micans
			spinosus
			fstriatus

ELOPHORUS	aquaticus	NOTOXUS	chinenfis A.
	nubilus		mollis
	elongatus		monoceros
	humeralis		cornutus
	flavipes		2 punctatus
	crenatus		antherinus
	pygmaeus		floralis
	minimus		minutus
CLERUS	mutillarius	CANTHARIS	fusca
	dubius		livida
	ichneumo-		dispar
	neus		analis
	Sphegeus		viridescens
	formicarius		obscura
	6 guttatus		pellucida
	4 maculatus		limbata
	unifasciatus		lateralis
	8 punctatus		fmaragdula
	tricolor		atra
	2 fasciatus		marginata
	fipylus		diadema S.
	Ammios		2 maculata
	apiarius		pallipes
	alvearius		haemorrhoi-
	cyaneus		dalis
	crabronifor-		pallida
	mis		ruficollis
NOTOXUS	porcatus		flavipes
	violaceus		melanoce-
	2 fasciatus		phala
	dubius		fasciata
	indicus A.		2 pnnctata

CANTHARIS	laeta	MALACHIUS	equestris
	fulvicollis		flavipes
	lineola		albifrons
	nigripes		nitidulus
	melanura	MELYRIS	viridis
	β) melanocephala		niger
	vittata		lineatus
	nitidula	DERMESTES	lardarius
Morio			carnivorus
nigra			cadaverinus
pulicaria			macellarius
minima			pellio
testacea			undatus
2 guttata			3 fasciatus
Cardiaca			20 guttatus
MALACHIUS	aeneus		tigrinus
	2 pustulatus		bicolor
	rufus		vulpinus
	marginellus		felinus
	viridis		hirticollis
	sanguinolentus		murinus
	ruficollis		testellatus
	cyaneus		violaceus
	viridipennis		rufipes
	App.		ruficollis
	angulatus		sanguinicollis
	praeustus		Lycoperdi
	pedicularius		2 punctatus
	pulicarius		fimetarii
	fasciatus		fumatus
			tomentosus
			fuscus

DEMESTES	♂ dentatus	ANOBIUM	capense
	lanatus		minutum
	unidentatus		micans
	♀ dentatus		nitidum
	picipes	PTINUS	pubescens
	nigripes		germanus
	obscurus		longicornis
	testaceus		Fur
	scaber		imperialis
	chinesis		crenatus
	scanicus		Latro
	limbatus		denticornis
	feneſtralis		ferricornis
	variabilis		ſpinicornis
	Serra		fulcatus
	cellaris		Scotias
	crenatus S.		ſtriatus
	minutus	PTILINUS	myſtacinus
	pedicularius		pectinicornis
	Urticae		flaveſcens
	brachypterus		pectinatus
ANOBIUM	teſſellatum		muticus A.
	ſtriatum		(nec Hiſpa)
	rufipes	MELASIS	ſtabellicornis
	caſtaneum		nis
	pertinax		myſtacina A.
	Bolei		Serropalpus
	β) teſtaceum		<i>Helen.?</i>
	molle	PARNUS	prolifericornis
	paniceum		nis
	Abietis		acuminatus
	planum		obscurus A.

NICROPHORUS	germanicus	SILPHA	undata
	β) punctatus		minuta
	humator	NITIDULA	2 pustulata
	grandis		4 pustulata
	vespillo		obscura
	β) minor		abbreviata
	mortuorum		β) nigripes
SILPHA	furinamentis		marginata
	littoralis		aestiva
	micans A.		obsoleta
	livida		ferruginea
	americana		strigata
	grossa		imperialis
	thoracica		10 guttata
	laevicollis		varia
	marginalis		fordida
	rugosa		flexuosa
	atrata		bicolor
	inaequalis		Colon
	lunata		limbata
	laevigata		haemorrhoidalis
	obscura		discoides
	β) ferruginea		pedicularia
	reticulata		6 pustulata
	opaca		litura
	finuata		fasciata S.
	4 punctata		floralis
	paedemontana		aenea
	ferruginea		viridescens
	oblonga		hemiptera
	dentata		dimidiata
	limbata		

NITIDULA	truncata	COCCINELLA	trilineata
	rufipes		futuralis S.
HETERO CERUS	marginatus		vittata
ANTHRENUS	Pimpinellae		friata
	Histrio		oblongopunctata
	Scrophulariae		abbreviata
	Museorum		6 lineata
	Verbasci		2 punctata
	varius		3 punctata
	pubescens		hieroglyphica
	hirtus		rivularis
	ferraticornis		tricineta
	denticornis		arcuata
COCCINELLA	marginata		undata
	limbata		flexuosa
	marginella		angulata
	diaphana S.		inaequalis
	pubescens S.		trifasciata
	furinamentis		interrupta
	immaculata		2 fasciata
	unicolor		4 notata
	M. nigrum		4 maculata
	discolor S.		5 punctata
	cineta S.		5 maculata
	sanguinea		6 punctata
	impunctata		glacialis
	dimidiata		6 maculata
	marginepunctata		7 punctata
	lineola		7 maculata
	unifasciata		7 notata
	annulata		8 punctata

COCCINELLA β) 4 punct. L.	COCCINELLA 19 punctata
transversalis	20 punctata
octomacu-	22 punctata
lata	22 maculata
9 maculata	23 punctata
9 punctata	24 punctata
9 notata	24 maculata
10 punctata	28 punctata
10 maculata	conglomerata
β) Chrysom.	β) 14 puncta-
10 macul. M.	ta L.
innuba	conglobata
dilatata	β) 16 macu-
β) chinensis	lata M.
11 punctata	γ) gemella H.
11 maculata	lineola
12 punctata	tricolor
variegata	detrita
chrysomelina	2 guttata
borealis	8 guttata
castidea	10 guttata
dispar A.	bis 6 guttata
(nec varie-	12 guttata
gata A.)	14 guttata
13 maculata	bis 7 guttata
13 punctata	15 guttata
versicolor	16 guttata
β) nigra	18 guttata
14 maculata	20 guttata
ocellata	oblongogut-
16 punctata	tata
18 punctata	impustulata

COCCINELLA nitidula	COCCINELLA pardalina
parvula	urina
villosa	leonina
analis	tigrina
haemorrhoidalis	canina
oculata	CASSIDA viridis
Cacti	equestris
2 pustulata	affinis
variabilis	vibex
β) lutea	cruenta
frontalis	austriaca
4 pustulata	nebulosa
4 verrucata	atrata
bis 2 pustulata	Murraea
arctica A.	β) maculata
erythrocephala	L.
6 pustulata	vittata S.
lunata	ferruginea
10 pustulata	limbata
bis 5 pustulata	marginella
(nec 10 pustulata)	cineta
duodecimpustulata S.	hebraea
quatuordecimpustulata	judaica
guttatopustulata	obscura
felina	tristata
pantherina	Annulus
	notata S.
	6 punctata
	interrupta
	8 punctata
	densa
	cribraria

CASSIDA nobilis
 bicolor S.
 margaritacea
 cruciata
 Crux
 1 1 punctata
 finuata
 arcuata
 clavata S.
 2 notata
 2 tuberculata
 tuberculata
 futuralis
 2 guttata
 miliaris
 2 maculata
 punctata
 marginata
 4 pustulata
 dorsata
 Jamaicensis
 St. Crucis
 perforata
 bicornis
 Taurus
 cyanea
 spinifex
 bidens
 gibbosa
 truncata
 leucophaea
 flava

CASSIDA reticularis
 variegata
 trifasciata
 reticornis
 annulata
 grossa
 lineata
 exclamationis
 inaequalis
 lateralis
 palliata
 discoides
 2 pustulata
 cuprea
 6 pustulata
 1 6 punctata
 2 punctata
 CHRYSOMELA punctatissima
 pustulata
 Tenebricosa
 rugosa
 Morio
 coriaria
 nigrita
 Göttingensis
 hottentotta
 aethiops
 vittata
 exclamat. S.
 bicolor
 affinis
 lusitanica

CHRYSOMELA ferruginea	CHRYSOMELA tremula
Bankii	grossa
metallica	staphylaea
lamina	fervida
obscurata S.	polita
gibbosa	lunata
8 maculata	glabrata
10 pustulata	lurida
trimaculata	linea (nec vit-
Adonidis	tata)
β) dorsalis M.	stolidia
clavata	nigricornis
trifasciata	collaris
futuralis	Salicis
pulchra	fenegalenfis
guttata	viminalis
14 punctata	cyanipes
ignita	cyanicornis
surinamensis	10 punctata
asiatica	6 punctata
graminis	pallida
bifrons	striata
cuprea	notata
tristis	alternans A.
hemoptera	Rumicis
varians	vulpina
violacea	crassicornis
Centaurii	micans A.
tricolor	lapponica
luteicornis	undulata
femistriata	18 guttata
Populi	Polygoni

CHRYSOMELA	ruffica	CHRYSOMELA	flavicans
	brunnea		lineola
	cerealis		facra
	modesta		haemorrhoid.
	americana		β) viridis
	festiva		fucata
	fastuosa		aenea
	splendida		bulbarent. S.
	gloriosa		2 punctata
	speciosa		philadelphica
	cyanea		Armoraciae
	praetiosa		Cochleariae
	nitida		β) virescens
	aurata		pallipes
	limbata		Sophiae
	carnifex		Raphani (nec
	sanguinolenta		Galleruca)
	marginata		aeruginea
	Schach	CRIOCERIS	2 tuberculata
	analıs .		2 dentata
	aucta		melanoceph.
	barbara		cantharoides
	marginella		4 maculata
	hannoverana		6 punctata
	β) Ranunc. H.		variegata
	γ) Potent. H.		pygmaea
	areata		testacea
	5 punctata		ochreatea
	Crotonis		Betulae
	scutellata		fulvicollis
	pectoralis		minuta
	litura		erythroceph.

CRIOCERIS	4 pustulata impressa brunnea retusa merdigera 1 2 punctata 1 4 punctata ruficollis 5 punctata ebraea praeusta unifasciata 2 fasciata nigripes grisea oculata bioculata pallens fucata aulica cyanella violacea S. bicolor S. melanopa flavipes subspinosa rufipes cyanocephala Asparagi violacea Phellandrii campestris	CRIOCERIS	elongata trilineata equetris vittata inuba 2 maculata (nec 4 macul. neque Galleruca)
		GALLERUCA	2 maculata testacea fasciata ruficollis flavicornis crenata Tranquebar, S. littoralis Cajennensis nigripennis Tanaceti rustica 1 2 punctata Alni Bassiae (nec Jamaicensis) Lausoniae S. Abfinthii concolor Guadelupenf. picea Betulae tricolor

GALLERUCA	sericea S.	GALLERRUCA	denticornis
	livida		nigricornis
	Vitellinae		aeruginea S.
	β) vulgat. M.		(nec Cistela)
	ruficauda		thoracica
	Avicenniae		caroliniana
	Lactucae		discoidea
	calcarata		glabrata
	punctulata		pallens
	morbillofa		2 guttata
	cruenta		4 guttata
	coccinea		equestris
	cruciata		cineta
	quadripustu-		picta
	lata		nobilitata
	Bovistae		quadrifasciata
	20 punctata		albicollis
	triloba		2 fasciata
	lineola		famelica
	Nymphaeae		bicolor
	Capreae		aestuans
	cineta		Volkmariae
	palliata		calida
	Cerafi		aequinoctialis
	livida		oleracea
	melanura		Erucae
	calmariensis		albicollis
	abdominalis		fulvicollis
	Morio		Napi
	sanguinea		Hyoscyami
	tenella		nigripes
	picta		nitidula

GALLERŪCA	Helxines	EROTYLUS	reticulatus
	fulvicornis		6 fasciatus
	3 fasciata		histrion
	Modeeri		testaceus
	femiaenea		gibbosus
	erythroceph.		notatus
	Sifymbrii		concatenatus
	atricilla		5 punctatus
	Nasturtii		punctatissimus
	dorsalis		variegatus
	anglica		gemmatus
	4 pustulata		longimanus
	rufipes		abdominalis
	fuscipes		fasciatus
	ruficornis		Zebra
	Mercurialis		alternans
	advena		Surinamensis
	testacea		Morio
	exoleta		limbatus
	Holfatica		cupreus
	tabida		nebulosus
	Brassicae		dilatatus
	nemorum		smaragdulus
	atra		amethystinus
	Euphorbiae		bicolor
	haemisphaer.		rufipes
	Surinamensis	CEBRIO	gigas
	S. littera		fuscus
	elongata S.	CISTELA	cervina
	St. crucis		cinerea
	hortorum		livida
EROTYLUS	giganteus		ceramboides

<p>GISTELA lepturoides testacea picipes sulphurea bicolor A. ruficollis coerulea nigripennis analis rufipes fulvipes varians murina ferruginea thoracica flavipes Evonymi humeralis nigrita A. maura fuscata S. pallipes Morio angustata pallida festiva aulica vittata hirta pubescens fexlineata</p>	<p>ZONITIS praecusta pallida A. angulata mutica fulvipennis chrytomelina flava rostrata</p> <p>APALUS 2 maculatus 4 maculatus</p> <p>ALURNUS grossus</p> <p>SAGRA femorata dentipes</p> <p>CRYPTOCE- PHALUS longipes 3 punctatus Salicis 6 notatus 6 maculatus 4 punctatus 4 notatus 3 maculatus S. laetus Atraphaxidis lunulatus 1 2 maculatus obfitus lineatus tridentatus taxicornis venustus Gorteriae 8 punctatus</p>
<p>ZYGIA oblonga</p>	

<p>CRYPTOCE- PHALUS</p>	<p>maxillofus auritus Lentifci didymus 4 maculatus flavicollis longimanus Lar marginatus pubescens 2 punctatus lineola 2 maculatus cordiger variabilis S. 3 lineatus S. Bothnicus frenatus obscurus luridus S. Vitis plagiocephal. Coryli pallens variegatus β) immaculat. trifasciatus ruficollis β) bipunctat. nigripes 6 punctatus flavesceus A.</p>	<p>CRYPTOCE- PHALUS</p>	<p>coeruleans violaceus cupreus rubrifrons calcaratus lobatus rufipes cyaneus cinctus bucephalus Scheftedii S. collaris fericeus β) Chr. Hypo- chaeridis L. nitens glabratus vittatus β) quadrum M limbatus nitidulus labiatus flavilabris flavipes flavifrons Hübneri Moraei 8 guttatus 15 guttatus 10 punctatus hieroglyphic. coloratus S.</p>
------------------------------------	---	------------------------------------	--

CRYPTOCE-	1 2 punctatus	HISPA	fulcata A.
PHALUS	haemorrhoid.	DRYOPS	femorata
	2 pustulatus		aenea
	2 fasciatus		livida
	4 pustulatus		lineata
	notatus		cyanea
	Histrion		marginata
	Scopolinus		vittata
	Koenigii		rufifrons
	paracenthesis	TILLUS	elongatus
	Hordei		damicornis S.
	concolor		Weberi S.
	Pini		ambulans
	reticulatus		ferraticornis
	pustillus	LAGRIA	tuberculata
	minutus		villosa
	parvulus S.		pubescens
	gracilis		hirta
	pygmaeus		abdominalis
HISPA	atra		tomentosa
	testacea		β) fusca
	hystrix S.		obscura
	2 pustulata		lugubris
	spinipes A.		scutellaris
	sanguinicollis		atra
	ferrata		nigra
	dentata		lineata
	angulata		flavipes
	emarginata		coerulea
	ferraticornis		metallica
	bidens		nigricornis
	nigricornis		minuta

LAGRIA	β) virefcens	MYLABRIS	Hermanniae
CEROCOMA	Schaefferi		punctum
	VahlII		10 punctata
	Schreberi		4 punctata
	microcephala		3 maculata
	lineata		argentata
	ruficollis	HORIA	maculata
LYTTA	vesicatoria		testacea
	(nec rufic.)	LYMEXILON	dermestoides
	fegetum		abbreviatum
	β) cyanea		proboscideum
	nitidula		barbarum
	collaris		ruficolle S.
	gigas		navale
	Syriaca		flavipes
	ruficollis		Morio
	testacea	CUCUJUS	depressus
	festiva		fulcatus
	marginata		rufipes
	vittata		coeruleus
	atrata		festivus
	erythroceph.		castaneus
	oculata		dubius
	dubia		flavipes
	afra		pallens
	haemorrhoid.		dermestoides
MYLABRIS	fasciata		testaceus
	Cichorei		muticus
	praeusta		monilis
	marginata	COSSYPHUS	depressus
	algerica	LAMPYRIS	noctiluca
	capensis		splendidula

LAMPYRIS	corrusca	LYCUS	rostratus
	obscura		proboscideus
	laticornis		ferraticornis
	pyralis		praeustus
	cineta		fasciatus
	marginata		reticulatus
	pectinata		bicolor
	flabellicornis		fanguineus
	Hespera		Aurora
	ignita		nigripes
	lucida		minutus
	nitidula		flabellicornis
	phosphorea		ruficollis
	Japonica	RIPIPHORUS	subdipterus
	atra		ferrugineus
	capensis		nasutus
	vespertina S.		spinofus S.
	australis		pectinatus
	italica		paradoxus
	vittata		flabellatus
	versicolor S.		punctatus
	maculata S.		6 maculatus
	mauritanica		lituratus S.
	hemiptera		2 maculatus
OMALYSUS	futuralis		dimidiatus
PYROCHROA	coccinea		limbatus
	rubens		populneus
	flabellata	MORDELLA	aculeata
	pectinicornis		fasciata
	10 maculata		8 punctata
LYCUS	latissimus		testacea
	palliatu8		2 maculata

MORDELLA	ventralis	TRICHIUS	viridulus
	abdominalis		piger
	humeralis		Delta
	lateralis		lineatus
	frontalis		nigripes
	atra		maculatus
	thoracica	CETONIA	goliata
	ruficollis		Cacicus
	flava		bifrons
DONACIA	crassipes		Polyphemus
	Equiseti S.		micans
	Festucæ		chinensis
	dentipes		nigrita
	Nymphææ		aurata
	Sagittariæ		fastuosa
	nigra		marmorata
	clavipes		viridis
	fasciculata		metallica
	simplex		pubescens
	Hydrocharis		opaca
TRICHIUS	Eremita		Morio
	nobilis		cuspidata
	8 punctatus		cordata
	fasciatus		4 punctata
	succinctus		rufipes
	indus		holofericea A.
	2 punctatus		strigosa A.
	4 guttatus A.		nitida
	bibens		lobata
	hemipterus		Carmelita
	canaliculatus		fulcata
	lunulatus		Chrysis

CETONIA lucida
 capucina
 Lanius
 Graculus
 Carnifex
 glabrata
 rauca
 cornuta
 tristis
 smaragdula
 fascicularis
 aulica
 purpurascens
 capensis
 signata
 marginata
 ornata
 marginella
 lineola
 β) Ehip-
 pium M.
 γ) Scar. Suri-
 namenf. L. ?
 striata
 sinuata
 fasciata
 thoracica
 olivacea
 interrupta
 picta
 trilineata
 elata

CETONIA semipunctata
 5 lineata
 atromaculata
 limbata
 splendida
 elegans
 4 maculata
 cuprea
 africana
 futuralis
 vittata
 fulgida
 Iris
 gagates
 tetradactyla
 clavata
 fucata
 lurida
 aurichalcea
 nitidula
 philippenfis
 stolata
 festiva
 abbreviata
 maculata
 acuminata
 haemorrhoid.
 areata
 hirta
 funesta
 fictica
 punctulata

GETONIA	floralis	MELOLONTHA	atra
	14 maculata		β) fusca <i>Ol.</i>
	versicolor		aequinoctialis
	variegata		Pini
	aequinoctialis		2 maculata
	fanguinolenta		Atriplicis
	discoidea		oblonga
	lugubris		ruficornis
	Histrio		lanigera
	modesta		longicornis
	gloriosa		punctata
	hottentotta		viridis
	cruenta		aenea
MELOLONTHA	stigma A.		futuralis
	Fullo		bicolor
	β) M. alba		barbata
	<i>Oliv.?</i>		elata
	γ) Scar. albus		dorsalis
	<i>Pall?</i>		glacialis
	δ) Scar. helo-		lurida
	leucos <i>P.</i>		striata
	ferrata		tristis
	vulgaris		testacea
	villosa		hirticollis
	pilosa		pallida
	occidentalis		ruficollis
	fervida		variolosa
	reflexa		signata
	Alopex		marginata
	tomentosa		coeruleoceph.
	folstitialis		brunnea
	candida		melanoceph.

MELOLONTHA erythroceph.	MELOLONTHA arvicola
mixta	praticola
obscura	fruticola
rufa	β) Sc. fegetum H.
festiva	
laeta	γ) Sc. austriacus H.
holosericea	
Julii	agricola
nigrita	ruricola
Frischii	atomaria
β) aenea	farinosa
γ) cyanea	squamosa
Vitis	regia
Cardui	argentea
Serratulae	graminicola
fastuosa	chrysomelina
errans	cincta
umbrosa	proboscidea
rupicola	spinipes
innuba	dentipes
elongata	podagrica
rauca	arthritica
ferruginea	gonagra
splendida	crassipes
aulica	cancroides
lucicola S.	marginella
atrata S.	pulverulenta
arvicola	Morio
horticola	lylvicola
abdominalis	subspinosa
floricola	longipes
β) elytr. atris	abbreviata

MELOLONTHA	minuta	BUPRESTIS	corrusca
	mutabilis		micans
	variabilis		decora
	β) aurulenta		funesta
	versicolor		umbrosa
	picea		lurida
	araneoides		obscura
	lineata		punctata
	gibba		morbillosa
	monticola		aurifer
	humeralis		fasciata
	Urfus		lucidula
	β) nigripes		rauca
	Lynx		striata
	crinita		rutilans
	hirta		ignita
	Vulpes		lineata
	Meles		ocellata
	Bombylius		aenea
	vittata		maculata
BUPRESTIS	unidentata		flavomacul.
	bicolor		interrupta
	4 dentata		sternicornis
	gigantea		Chrysis
	vittata		castanea
	fastuosa		violacea
	regalis		equestris
	collaris		depressa
	attenuata		Mariana
	punctatissima		farinosa A.
	rufipes		ventricosa
	berolinensis		smaragdula

BUPRESTIS	fulminans	BUPRESTIS	variolaris
	cyanipes		Onopordi
	modesta		hirta
	blanda		austriaca
	aurata		sibirica
	fulgida		splendens
	3 punctata		fusca
	elegans		rustica
	3 fasciata		canaliculata
	9 maculata		reticulata A.
	porcata		acuminata
	dorsata		excavata
	chrysofigma		moesta
	imprensa		lugubris
	affinis A.		β) plebeja M.
	frontalis		cariosa
	ornata		undata
	ferrata		tenebricosa
	taeniata		Tenebrionis
	elongata		Rubi
	pulcra		zurulenta
	gibbosa		terfata
	nobilis		cyanicornis
	cylindrica		2 maculata
	Volvulus		4 maculata
	scabra		tristis
	Trochilus		cuprea
	decofigma		tarda
	(nec chryso-		metallica
	figma)		nobilitata
	8 guttata		appendiculata
	fascicularis		bicolor

BUPRESTIS	umbellatarum	ELATER	foveatus
	Morio		oculatus
	4 punctata		luscus
	cruciata		coecus
	lineata		lineatus
	manca		noctilucus
	pygmaea		phosphoreus
	minuta		ignitus
	meditabunda		fuscipes
	atomaria		4 maculatus
	viridis		rubiginosus
	2 guttata		ligneus
	linearis		rufus
	atra		ferrugineus
	elata		porcatus
	pavida		fulcatus
	emarginata		virens
	ruficollis		fulgens
	festiva		inaequalis
	nitidula		aterrimus
	nitens (lucidula A.)		niger
	laeta		murinus
	Salicis		holosericeus
	Sophorae		teffellatus
	discoidea		atomarius S.
	cyanea		fasciatus
	candens A.		varius
ELATER	flabellicornis		aeneus
	fascicularis		β) germanus L.
	speciosus		impressus
	luridus		pectinicornis

ELATER furcatus
 futuralis
 vittatus
 cupreus
 cruciatus
 fyriacus
 castaneus
 livens
 mesomelus
 denticollis A.
 linearis
 β) marginellus M.
 obscurus
 flavipes
 castanipes (nec castaneus)
 maculatus
 filiformis
 tristis
 marginatus
 thoracicus
 ruficollis
 brunneus
 haematodes
 ferrugineus
 β) major
 ephippium
 praeustus
 testaceus
 balteatus
 elongatulus

ELATER lateralis A.
 melanocephal.
 sputator
 analis
 elegans
 variabilis
 pilosus
 longicollis
 pallipes
 striatus
 rufipes
 minutus
 pallens
 limbatus
 riparius
 advena
 nitidulus
 pulchellus
 2 guttatus
 equestris S.
 2 maculatus
 3 maculatus
 4 maculatus
 politus
 6 guttatus
 buprestoides
 pygmaeus
 notatus
 festivus
 2 pustulatus
 4 pustulatus
 LUCANUS Alces

LUCANUS	Giraffa A. Cervus Elaphus Saiga A. Capreolus Dama femoratus Bifon Gazella Lama futuralis paralelepid. cancroides tenebroides caraboides β) virefcens	PRIONUS	buphtalmus coriarius β) Cer. imbri- cornis L. giganteus cilindricus armillatus Luzonum ferripes damicornis α fasciatus Thomae α lineatus spinibarbis palmatus maxillofus canaliculatus cinnamomeus melanopus spinofus barbatus pectinicornis
PASSALUS	interruptus dentatus minutus		
PRIONUS	longimanus fulginofus rostratus lineatus nitidus Faber scabricornis depfarius mucronatus arcuatus maculatus cervicornis spinicornis	CERAMBYX	moschatus virens β) longicornis γ) dentipes nitens afer festivus vittatus velutinus fericeus

CERAMBYX	futuralis	CERAMBYX	fasciculatus
	elegans		hispidus
	latipes		pilosus
	longipes		balteatus
	interruptus		rugicollis
	Cerdo		2 maculatus
	Heros		splendidus
	spinicornis		longicornis
	ater		marginalis
	Batus		brevicornis
	ferrugineus		juvencus
	β) gigas M.		holosericeus
	alpinus		cinereus
	scalaris		longicollis
	ebulinus	LAMIA	gigas
	Morio		Tribulus
	Kaehleri		fronticornis
	Lundii		pedicornis
	Desfontainii		Hyfrix
	humeralis S.		crista
	succinctus		ambulator
	striatus		textor
	rufipes		vaginator
	dimidiatus		crucifera
	bicolor		pulchra
	depressus		regalis
	fasciatus		undata
	barbicornis		irrorata
	nebulosus		nigricornis
	obscurus		aedilis
	griseus		atomaria
	costatus		varia

LAMIA araneiformis
 punctata
 nodosa
 cancriformis
 tuberculata
 hebraea
 horrida
 Scorpio
 mixta S.
 obscura S.
 glauca
 bidentata
 scabra
 praemorfa
 spinifera
 grifator
 aedificator
 amputator
 sternutator
 spinator
 guttator
 nebulosa
 repandator
 variolator
 futor
 fartor
 dentator
 reticulator
 scalator
 molator
 titillator
 vittator

LAMIA oculator
 capensis
 hottentotta
 ferrugator
 hnmeralis
 5 fasciata
 3 fasciata
 2 fasciata
 nobilis
 aethiops
 β) impunctata
 variegator
 curculionoid.
 lusca
 notata
 lugubris
 tristis
 funesta
 punctator
 crispa
 fasciculata
 rotator
 Glycyrrhizae
 cruciata
 fuliginator
 cineraria
 carinata
 Coquus
 ruspator
 tornator
 Bankii
 saltator

LAMIA	Histrion	STENOCORUS	5 maculatus
	testator		4 maculatus
	pedestris		maculosus
	rufipes		geminatus
	Morio		cylindricol-
	lineata		lis S.
	molitor		pallens
	tuberculator		strepens
	nutator		fasciatus
	Rubus		circumflexus
	8 maculata		nanus
	spinicornis		annulatus
	scabrator		10 maculatus
	Spengleri		lineola
	fuscator		varius
	bidens		pubescens
	Cantor		villosus
	Solandri		Drurii
	cornutor		undatus
	leprosa		rusticus
STENOCORUS	cyaneus	CALOPUS	ferraticornis
	Lamed	RHAGIUM	mordax
	garganicus		inquisitor
	festivus		indagator
	marylandicus		curfor
	spinicornis		cinctum
	bidens		Noctis
	femipunctatus		bifasciatum
	irroratus		clathratum
	glabratus		ornatum
	farinosus		minutum
	6 maculatus		muticum

SAPERDA	Carcharias	SAPERDA	2 dentata
	scalaris		Cardui (nec
	candida		nigricornis)
	detrита		nigricornis
	irrorata		(nec futura-
	modesta		lis)
	atricornis		futuralis (nec
	oculata		annulata)
	emarginata S.		annulata (nec
	tricolor		lineata)
	villosa (nec		lineata (nec
	hirta)		trititis)
	unicolor		tristis A.
	linearis		populnea
	nigripes		tremula
	cylindrica		punctata
	3 punctata		virescens
	melanoceph.		longicornis
	pilicornis		femorata
	barbicornis		haemorrhoi-
	discoidea S.		dalis A.
	erythroceph.		Volvulus
	ruficollis		ferruginea
	fasciata		brunnea
	clavicornis		testacea
	latipes		violacea
	vittata		praeusta
	6 punctata		Ephippium
	lateralis		picea
	lyncea		hirta
	grisea		scutellata
	analis		lineola

CALLIDIUM	obscurum	CALLIDIUM	lineatum
	Bajulus		fulcatum
	fennicum		sanguineum
	ruficolle		testaceum
	ebulinum		pilicorne
	aeneum		praeustum
	clavipes		ligneum
	spinofum		flavipes
	violaceum		luridum
	femoratum		fuscum
	fulcratum		4 maculatum
	amethystinum		triste
	2 fasciatum		raucum
	acuminatum		hafnienfe
	rufficum		rufipes
	variabile		striatum
	fericeum		aulicum S.
	tenebrofum		bicolor
	rusticum		lynceum
	vittatum		Salicis
	agreste		cyaneum
	Stigma		pusillum
	fugax		2 maculatum
	pygmaeum		flavum
	equeftre		undatum
	fulvicolle		terminans S.
	hirtum		colonum
	pubescens		varium
	barbatum		flexuofum
	grifeum		minutum
	compressum		florale
	variegatum		fulminans

CALLIDIUM	femipunctatum S.	LEPTURA	tomentosa
	atomarium		melanura
	luscum S.		laevis
	arcuatum		livida
	β) lunat. M.		strigilata
	arietis		emarginata
	Gazella		sanguinolenta
	plebejum		meridiana
	massiliense		villica
	mucronatum		rubra
	angulatum		testacea
	erythrocephalum		pubescens
	detritum		virens
	glaucum		smaragdula
	6 fasciatum		atra
	3 fasciatum		humeralis
	Verbasci		exclamationis
	ornatum		futuralis
	4 punctatum		scutellata
	annulare		lurida
	aegyptiacum		femorata
	mypticum		ruficornis
	virens		marginata
	gibbosum		nigra
	unifasciatum		praeusta
	picipes		4 guttata
	Alni		rostrata
LEPTURA	unipunctata		luteicornis
	hastata		4 maculata
	2 punctata		4 pustulata
			8 maculata
			interrogation,

LEPTURA	marginella	NECIDALIS	ustulata
	6 maculata		melanura
	7 punctata		notata
	1 2 maculata		fulvicollis
	attenuata		rufa
	calcarata		praeusta
	subspinosa		coerulea
	finuata		Podagrariae
	4 fasciata		bicolor
	aurulenta		clavipes (nec
	dubia		flavipes)
	6 guttata		testacea
	3 fasciata		glaucescens
	reticulata A.		simplex
	fericea		Quercus
	Morio	MOLORCHUS	abbreviatus
	collaris		variegatus
	virginea		dimidiatus
NECIDALIS	thalassina		umbellatarum
	viridissima	SPONDYLIS	buprestoides
	coerulescens	SYNODEN-	cylindricum
	virescens	DRON	muricatum
	cyanea		capueinum
	fanguinicollis		dominicum
	barbara		pufillum
	feladonia	APATE	muricatus
	ruficollis		cornutus
	melanoce-		hamatus
	phala A.		Monachus
	tristis		Jesuita
	atra		femoralis
	humeralis		gonagra S.

APATE	capucinus	BOSTRICHUS	vittatus
	2 maculatus		minutus
	finuatus		bidens
	tridens	BRUCHUS	spinofus
	dispar		Nucleorum
	signatus		Bactris
	limbatus		umbellatarum
	volvulus		Pisi
	minutus		Cacao
BOSTRICHUS	flavicornis		punctatus S.
	cylindrus		Robiniae
	typographus		gibbosus
	Laricis		femoratus
	chalcographus		aeneus S.
	β) testaceus		Theobromae
	polygraphus		marginellus
	monographus		analis
	micrographus		2 punctatus
	Scolytus		4 maculatus
	crenatus		scutellaris
	oleiperda		crassicornis S.
	Oleae		granarius
	pygmaeus		Cisti
	ligniperda		futuralis
	abietinus		abdominalis
	villosus		feminarius
	piniperda		villosus
	testaceus		rufipes
	volvulus A.		maculatus
	pubescens		Mimosae
	ater		flavicornis
	melanoceph.		ferraticornis

BRUCHUS	pectinicornis	ATTELABUS	notatus
ANTHRIBUS	Albinus		longimanus
	latirostris		nigripennis
	albirostris		fuscicornis
	griseus		spinofus
	Roboris S.		indicus
	planirostris		curculionoid.
	scabrosus		angulatus
	undatus		pubescens
	varius		Bachus
	fepicola		Betuleti
BRACHYCERUS	apterus		β) caeruleus
	ocellatus		Populi
	scalaris		bicolor
	obesus		hungaricus
	globosus		aequatus
	rostratus		coeruleoce-
	barbarus		phalus
	inaequalis		coeruleus S.
	crispatus		tristis A.
	cornutus		fellatus A.
	algius		cupreus
	retusus		aeneus (Cur-
	spectrum		cul, aeneus
	muricatus		idem est)
	Uva		fuscirostris
ATTELABUS	Coryli		cuprirostris
	β) Avellan. L.		rufirostris
	speciosus		Alliariae
	2 pustulatus		Pomonae S.
	penfylvanicus		Craccae
	gemmatus		Sorbi

ATTELABUS	cyaneus	CURCULIO	Pini
	globosus	<i>Longirostris</i>	Onopordi
	Malvae	<i>femoribus sim-</i>	Urfus
	flavipes	<i>plicibus</i>	Jacea
	purpureus		planus
	frumentarius		punctulatus
	vernalis		ocularis
	Betulae		Cynarae
RHINOMACER	curculioides		Colon
	attelaboides		2 maculatus
CURCULIO	gigas		punctum
<i>Longirostris</i>	Palmarum		2 guttatus
<i>femoribus sim-</i>	cruentatus		2 lineatus
<i>plicibus</i>	longipes		fordidus
	Colossus		fuillus
	Indus		teffellatus
	paganus		nitens
	ferrugineus		abbreviatus
	hemipterus		Equifeti
	cribrarius S.		dimidiatus
	variegatus		Bufo
	melanocar-		atrirostris
	dius		brunnirostris
	limbatus		festivus
	cruciatus		Tragiae
	sanguinolent.		curvirostris
	fasciatus		Aethiops
	striatus		Scirpi
	rubetra		Pruni
	gagates		Armeniacae
	mendicus		Camelus
	Pineti		4 tuberculat.

CURCULIO teter
Longir. fem. simplic. Campanulae
 nigrirostris
 variabilis
 picirostris
 Salicariae
 floralis
 Pseudacori
 Castor
 pericarpus
 quercicola
 assimilis
 Sifymbrii
 Capreae
 2 punctatus
 Carpini
 Erysimi
 4 maculatus
 unifasciatus
 Lythri
 2 fasciatus
 acridulus
 scabratus
 alauda
 dorsalis
 Quercus
 futuralis
 Crux
 Lemnae
 exclamation.
 venustus
 Plantaginis

CURCULIO Rumicis
Longir. fem. simplic. Pollux (nec
 adspersus)
 granarius
 Oryzae
 2 tuberculat.
 paraplecticus
 anguinus
 striatellus
 umbellatarum
 mucronatus
 ferrugatus
 Gages
 8 lineatus
 femipunctatus
 4 pustulatus
 mixtus
 filiformis
 cylindricus
 notatus
 barbirostris
 angustatus
 Bardanae
 truncatulus S.
 volvulus S.
 Afcanii
 linearis
 β) ferrugi-
 neus
 crassipes
 Atriplicis
 Lymexylon

CURCULIO calcaratus
longirostres bidens
femor. dent. Taurus
 cornutus
 miliaris
 cyanicollis
 jamaicensis
 fenegalensis
 validus
 coronatus
 mucoreus
 pufio
 spinipes
 Bombina
 Scorpio
 Chimaridis
 guttatus
 fascicularis
 Hystrix
 marmoratus
 scaber
 3 fasciatus
 cylindrirostris
 stigma
 hebes
 annulatus
 caliginosus
 dubius
 roreus
 brunneus
 Abietis
 dentipes

CURCULIO multiguttatus
longirostres pupillator
femor. dent. reticulatus
 Lapathi
 irroratus
 3 cinctus
 Statua
 6 guttatus
 luridus
 stolidus
 frigidus
 gibbus
 ocellatus
 meditabundus
 stupidus
 Mangiferae
 stultus
 Araneus
 Strix
 squalidus
 germanus
 Scrophulariae
 Thapsus
 Verbasci
 Blattariae
 Solani
 gravis
 5 punctatus
 guttula
 abbreviatulus
 Echii
 didymus

CURCULIO	Lamii	CURCULIO	vorax
<i>longirostres</i>	Brassicae	<i>longirostres</i>	tortrix
<i>femor. dent.</i>	Borraginis	<i>femor. dent.</i>	Tremulae
	haemorrhoid.		aetnae
	3 maculatus		taeniatus
	litura		elongatus
	villosus	<i>longirostres</i>	Alni
	Raphani	<i>femor. pōllicis</i>	pilosus
	varians	<i>saltatoris</i>	hortorum
	Troglodytes		Calcar
	carbonarius		Saliceti
	aterrimus		Beccabungae
	Cerasi		Salicis
	violaceus		viminalis
	Nucum		Ilicis
	proboscideus		Jota
	gulosus		Fagi
	Parasita		Fragariae
	esuriens		Populi
	nasutus	<i>brevirostres</i>	argyreus
	haustellatus	<i>femor. mutic.</i>	splendidus
	varius		imperialis
	Ceraforum		sumtuosus
	amoenus		Chrysis
	metallinus		regalis
	bicornis		marginatus
	tenuirostris		19 punctatus
	druparum		16 punctatus
	Fraxini		decorus
	melanocephal.		nitidulus
	depressus		candidus
	Pomorum		niveus

CURCULIO	laeteus	CURCULIO	obliquus
<i>brevirostres</i>	pulverulentus	<i>brevirostres</i>	albidus
<i>femor. mutic.</i>	squamosus	<i>femor. mutic.</i>	dispar
	cretaceus		Vetula
	cinerascens		Lusitanicus
	smaragdulus		crenulatus
	8 tuberculatus		punctulatus
	fervus		incanus
	modestus		articulatus
	flavescens		costatus
	pollinosus		melancholic.
	lateralis		interruptus
	viridis		scutellaris
	gibber		longimanus
	fulvus		spinifex
	palliatuſ		micans
	aurifer		murinus
	cyanipes		Polygoni
	repandus		grifeus
	Tamarisci		3 guttatus
	splendidulus		Arundinis
	curvipes		moerens
	morbilloſus		gressorius
	nebulosus		geminatus
	roridus		gramineus
	marmoratus		Diadema
	fulciroſtris		Meles
	porculus		Coryli
	emarginatus		lineatus
	perlatus		lunatus
	distinctus		caninus
	glaucus *		cinerascens

CURCULIO fulvipes
brevirostres ruficollis
femor. mutic. fulvicornis
 pilosus
 undatus
 hispidulus
 hirsutulus
 scabriculus
 limbatus
 parvulus
 viridicollis
 cervinus
 striatus
 lacerta
 velox
 feminulum
 ruficornis
 cloropus
 canaliculatus
 multipunctat.
 tristis
 raucus
 adpersus
 punctatus
 obscurus
 maxillofus
 niger
 laevigatus
 rotundatus
 variolosus
 ficticus
 valgus

CURCULIO β) viridi squa-
brevirostres mosus
femor. mutic. succinctus
 Cameleon
 vittatus
 Spengleri
 β) cinereus
 2 vittatus
 lividus
 pulcher
 festivus
 histrionicus
 Rohrii
 impressus
 albipes
 rivulosus
 depressirostris
 marginellus
 verrucosus
 (Brachyce-
 rus verr.id.)
 capensis
 6 vittatus
 vitulus
 inaequalis
 acuminatus
 capistratus
 emeritus
 tuberculatus
 crispatus
 cultratus
 tribulus

CURCULIO	4 dens	CURCULIO	arboreti
<i>brevirostres</i>	4 spinosus	<i>brevirostres</i>	dentifer
<i>femor. mutic.</i>	clavus	<i>femor. dentat.</i>	curvicornis
	nodulosus		dorsatus S.
	rubifer		argentatus
	globifer		viridanus
	pillularius		oblongus
	glandifer		muricatus
<i>brevirostres</i>	spectabilis		ovatus
<i>femor. dentat.</i>	pinguis		albolineatus
	3 dens		Picus
	fusco-maculat.		attelaboides
	Ligustici	BRENTUS	barbicornis
	Zebra	<i>femor. simpli-</i>	affimilis
	2 notatus	<i>cibus</i>	monilis
	nubilus		brunneus
	nigrita	<i>femor. dentat.</i>	anchorago
	fulcatus		Volvulus
	calcaratus		nasutus
	gemmatus		dispar
	picipes		cylindricornis
	Morio		bifrons
	2 fulcatus	COLYDIUM	fulcatum
	collaris		elongatum
	Iris		filiforme
	β) minor		frumentarium
	Pyri	MYCETOPHA-	fasciatus S.
	lepidopter. A.	GUS	4 maculatus
	Aincti		bicolor
	vespertinus		dermestoides
	Mali		atomarius
	pallidus		multipunct.

MYCETOPHA-	picicornis	TRITOMA	marginata
GUS	fanguicorn.		rufipes
	fulvicollis		dubia
	piceus		vittata
	punctatus		Morio
	nigricornis		fericea
	castaneus		minuta
	metallicus	TETRATOMA	fungorum
	testaceus		gazella S.
	bifasciatus		ancora
HYPOPHLAEUS	castaneus	SCAPHIDIUM	4 maculatum
	linearis		4 pustulatum
	fasciatus		agaricinum
	depressus	IPS	fasciata
	bicolor		grandis
	bicornis		2 punctata
LYCTUS	politus		2 pustulata
<i>antennarum</i>	depressus		dorsalis
<i>articulo unico</i>	nitidulus S.		4 pustulata
<i>crassiori</i>	2 pustulatus		4 notata S.
	dentatus		6 pustulata
	brunneus		4 guttata
	terebrans		ferruginea
	Juglandis		nigripennis
	histeroides		haemorrhoid.
<i>antennarum</i>	crenatus		rufipes
<i>articulis 2</i>	navalis		aenea
<i>crassioribus</i>	canaliculatus		humeralis
	nitidus		testacea S.
	contractus		lunata
TRITOMA	2 pustulata		rufifrons
	glabra	UPIS	ceramboides

DIAPERIS	Boleti	STAPHYLINUS	crenatus
	violacea		striatulus
MELOE	Profcarabaeus		strumosus
	majalis		cyanipennis
	marginata		marginatus
	punctata		fulvipes
STAPHYLINUS	aureus		flavescens
	hirtus		alpinus
	nebulosus		2 pustulatus
	murinus		analis
	pubescens		2 guttatus
	olens		clavicornis
	similis		fuscipes
	picipennis		flavipes
	maxillofus		atricapillus
	oculatus		angustatus
	cyaneus		canaliculatus
	dilatatus		tenuis
	fulgens		gracilis
	erythropterus		punctulatus
	aeneocephal.		emarginatus
	fossor		bicolor
	erythrocephalus		rufipes
	pilosus		tuberculatus S.
	splendens		melanoceph.
	politus		crassicornis
	tristis		sanguineus
	varians		floralis
	brunnipes		caraboides
	nitidus		rugosus
	fulgidus		piceus

STAPHYLINUS	porcatus	OXYPORUS	melanoceph.
OXYPORUS	rufus		abdominalis
	maxillofus		testaceus
	lunulatus		brunneus
	subterraneus		minutus
	cellaris		rufipes
	marginatus		Hypnorum
	3 maculatus		marginellus
	2 maculatus	PAEDERUS	riparius
	2 pustulatus		ruficollis
	analis		elongatus
	merdarius		fulvipennis
	thoracicus		brunnipes
	pygmaeus		fulgidus
	flavipes		tricolor
	cryfomelinus		filiformis
	β) obtusus M.		orbiculatus
	dimidiatus S.		melanoceph.

II. ULONATA.

FORFICULA	Herculanea S.	BLATTA	indica
	auricularia		gallica
	gigantea		nivea
	2 punctata		irrorata
	2 guttata		viridis
	flavipes		brasiliensis
	albipes		Petiveriana
	minor.		orientalis
	pygmaea		cineta
	flexuosa		pieta
	dentata		variegata
	annulata		longipalpa S.
	erythroceph.		lapponica
	elongata		germanica
	paralella		reticulata S.
	Morio		livida
	pallipes		ruficollis
	flavipennis		diaphana
BLATTA	gigantea		maculata
	maderae		marginata
	aegyptiaca		oblongata
	occidentalis		nitidula
	furinamensis		hemiptera
	americana	MANTIS	filiformis
	australasiae		ferula
	erythroceph.		calamus
	capensis		Rossia

MANTIS	angulata	MANTIS	monacha
	gigas		obscura
	necydaloides		hyalina
	spinocula S.		fenestrata
	atrophica		bidens
	spinosa		grisea
	2 spinosa		ministralis
	jamaicensis		urbana
	lateralis		rustica
	aurita		nasuta
	linearis		lobata
	rosea		pulchra
	flabellicornis		fausta
	gongylodes		perspicua
	pauperata		pagana
	mendica		minuta
	truncata		pufilla
	strumaria	ACRYDIUM	morbillosum
	tricolor		2 punctatum
	cancellata		subulatum
	ficcifolia	TRUXALIS	nasutus
	pectinicornis		β) Gryll. tur-
	oculata		ritus L.
	superstitiosa		conicus
	undata		vittatus
	irrorata		hungaricus
	striata		brevicornis
	oratoria		crenulatus
	β) religiosa L.	ACHETA	Gryllotalpa
	praecaria		monstrosa
	sancta		domestica
	simulacrum		affimilis

ACHETA	<i>reticulata</i>	LOCUSTA	<i>perforata</i>
	<i>brasiliensis</i>		<i>ocellata</i>
	<i>orientalis</i>		<i>lanceolata</i>
	<i>flavipes</i>		<i>pallens</i>
	<i>capensis</i>		<i>acuminata</i>
	Morio		conocephala
	<i>campestris</i>		<i>triops</i>
	<i>umbraculata</i>		<i>coronata</i>
	<i>hospes</i>		melanoptera
	<i>maculata</i> S.		<i>coriacea</i>
	Crucis		<i>reticulata</i>
	<i>guadelupenf.</i>		<i>albifrons</i>
	<i>italica</i>		<i>falx</i>
	<i>minuta</i>		<i>grisea</i>
	<i>sylvestris</i>		<i>viridissima</i>
LOCUSTA	<i>citrifolia</i>		<i>verrucivora</i>
	<i>laurifolia</i>		<i>gladiator</i>
	<i>myrtifolia</i>		<i>varia</i>
	<i>fenestrata</i>		brachyptera
	<i>camellifolia</i>		<i>ferrata</i>
	<i>oleifolia</i>		<i>fusca</i>
	<i>thymifolia</i>		<i>pupa</i>
	<i>graminifolia</i>		<i>spinulosa</i>
	<i>lilifolia</i>		Onos
	<i>perspicillata</i>		ephippiger
	<i>ferripes</i>		<i>aptera</i>
	<i>spinipes</i>		<i>pedestris</i>
	<i>maxillofa</i>		<i>ferricauda</i>
	<i>elongata</i>		Laxmanni
	<i>femorata</i>	GRYLLUS	Elephas
	<i>italica</i>		<i>fuccinectus</i>
	<i>specularis</i>		<i>cristatus</i>

GRÝLLUS dux
 carinatus
 Lunus
 reticulatus
 gallinaceus
 ferripes
 ferratus
 turcicus
 inanis
 papillofus
 varioloſus
 miliaris
 morbilloſus
 cinctus
 leproſus
 punctatus
 ſcabioſus
 ſquarroſus
 haematopus
 flavicornis
 flaveſcens
 pictus
 tartaricus
 migratorius
 ruficornis
 lineola
 variegatus
 vocans
 luridus
 dorſalis S.
 nervofus
 Banian S.

GRÝLLUS muſicus
 tubercula-
 tus
 Cifti
 ſtridulus
 Morio
 ferrugineus
 ſurinamuſ
 italicus
 germanicus
 thalaffinus
 virginianus
 coerulans
 carolinus
 obſcurus
 faſciatus
 ſibiricus
 coeruleſcens
 cineraſcens
 fulphureus
 flavus
 cyanipes
 ruſticus
 lateralis
 velox
 2 guttatus
 viridulus
 ſanguineus S.
 groſſus
 captivus
 Tamulus S.
 clavicornis

GRYLLUS ciliatus S.
 feaber S.
 rufus

GRYLLUS pedestris
 perspicilla-
 tus

III. SYNISTATA.

LEPISMA sacharina
 polypoda
 lineata
 villosa
 collaris

PODURA signata
 viridis
 polypoda
 atra

plumbea
 minuta
 nivalis
 vaga

arborea
 villosa
 cincta

annulata
 lignorum
 pusilla
 aquatica
 fimetaria
 ambulans

EPHEMERA vulgata

EPHEMERA lutea
cauda trifeta maroccana
 marginata
 vespertina
 halterata
 brevicauda

cauda bifeta venosa
 bioculata
 nigra
 fuscata
 albipennis
 horaria
 culiciformis
 striata
 diptera

SEMBLIS pectinicornis
 grisea
 atrata
 punctata
 fuscata
 phalaenoides
 marginata
 bicaudata

SEMBLIS	nebulosa	PHRYGANEAE	longicornis
	lutaria		4 fasciata
	viridis		Waeneri
PHRYGANEAE	reticulata		punctata
	striata		filosa
	analis		3 punctata
	fusca		minuta
	discoidea		pufilla
	pilosa	HEMEROBIUS	cornutus
	pallipes		nebulosus S.
	signata		perla
	grandis		filosus
	varia		albus
	irrorata		capitatus
	flavicornis		candidus S.
	rhombrica		chryfops
	grifea		maculatus
	atomaria		phalaenoides
	fennica		nitidulus
	vittata S.		hirtus
	atrata		fuscatus
	notata		lutescens
	tigurinen-		Humuli
	fis S.		longicornis
	2 maculata		striatulus
	nigra		8 punctatus
	azurea		fasciatus
	marginata		variegatus
	variegata		nervosus
	2 lineata		6 punctatus
	interrupta		picicornis
	hirta		flavicans

HEMEROBIUS	2 punctatus	MYRMELEON	mustelinum S.
	4 punctatus		urfinum S.
	abdominalis		Formicalynx
	pulfatorius		tigrinum
	fatidicus		caninum
TERMES	fatale	ASCALAPHUS	barbarus
	destructor		italicus
	Morio		capensis
	Arda		appendiculat.
	mordax		australis
	flavicolle		cajennensis
MYRMELEON	libelloides	PANORPA	communis
	Pardalis		germanica
	pantherinum		Scorpio
	lynceum		fasciata
	formicarium		hyemalis
	Catta		tipularia
	ermineum S.		Coa
	punctatum	RAPHIDIA	Ophiopsis

IV. PIEZATA.

CYNIPS	adscendens	CYNIPS	aptera
	compressa A.	TENTRHEDO	femorata
	Rosae	<i>Antennis cla-</i>	lucorum
	Glechomae	<i>vatis</i>	lutea
	Quercus bac-		sylvarum
	carum		Americanae
	Quercus folii		marginata
	Quercus in-		tristis
	ferus		Vitellinae
	Quercus pe-		fasciata
	tioli		sericea
	Quercus pe-		β) nigricornis
	dunculi		obscura
	Quercus ra-	<i>Antennis in-</i>	ustulata
	muli	<i>articulatis ex-</i>	enodis
	Querc. tojae	<i>trorsum cras-</i>	clavicornis
	Fagi	<i>sioribus</i>	coerulefcens
	viminalis		americana
	Capreae		costalis
	Salicis strobili		Rosae
	Americanae		Eglanteriae
	ruficornis		spinarum
	megacephala		ferva
	italica		annulata
	Pfenes	<i>Antennis petti-</i>	cephalotes
	Sycomori	<i>natis</i>	nemorum
	longipennis		frutetorum

TENTHREDO	dorsata	TENTHREDO	septentrional.
<i>Antennis pecti-</i>	Juniperi	<i>Antenn. filif.</i>	12 punctata
<i>natis</i>	Pini	<i>artic. 7—9.</i>	punctum
<i>Antennis fili-</i>	Scrophulariae		blanda
<i>formis articu-</i>	Salicis		4 maculata
<i>lis 7—9.</i>	flavicornis		vaga
	luteicornis		opaca
	viridis		carbonaria
	cingulata		nigra
	Rapae		aethiops
	Cerasi	<i>Antennis fili-</i>	erythroceph.
	nassata	<i>formibus, arti-</i>	sylvatica
	ovata	<i>culis plurimis</i>	Cynosbati
	Alni		signata
	pavida		Populi
	Abietis		vafra
	analis		Betulae
	germanica		campestris
	maura		pratensis
	rufiventris		faltuum
	(nec rufi-		haemorrhoid.
	pennis)		flava
	livida		arbutorum
	albicornis	SIREX	gigas
	gonagra		psyllius
	atra		Columba
	marginella		magus
	cineta		nigricornis
	rustica		flavicornis
	lateralis		fuscicornis
	Capreae		spectrum
	Morio		juvencus

SIREX	<i>α</i>) nigricornis	ICHNEUMON	signatorius
	<i>β</i>) flavicornis	<i>Scut. albedo,</i>	faturatorius
	fantoma	<i>antennis albo</i>	glaucoatorius
	cyaneus	<i>annulatis</i>	grossorius
	albicornis		quaesitorius
	nigrita		nutatorius
	camelus		olitorius
	emarginatus		albatorius
	dromedarius		porrectorius
	pacca		irroratorius
	similis		oratorius
	vespertilio		infractorius
	mariscus		ambulatorius
	troglydyta		praecatorius
	noctilio		feductorius
	compressus		obsoletorius
	pygmaeus		pisorius
	macilentus		expectorius A.
	tabidus		assertorius
ICHNEUMON	fugillatorius		ferrugatorius
<i>Scutello al-</i>	intratorius	<i>Scutello albo</i>	luctatorius
<i>bido, antennis</i>	molitorius	<i>antennis nigris</i>	lotatorius
<i>albo annulatis</i>	pedatorius	<i>totis</i>	negatorius
	culpatorius		laboratorius
	raptorius		occiforius
	farcitorius		osculatorius
	atratorius		nugatorius A.
	crispatorius		fasciatorius
	extensorius		volutatorius
	armatorius		mercatorius
	motatorius		vaginatorius
	destructorius		annulatorius

ICHNEUMON	maculatorius	ICHNEUMON	clavator
<i>Scutello albo</i>	necatorius	<i>Scutello tho-</i>	vigilator
<i>antennis nigris</i>	frontatorius	<i>race concolore,</i>	reſtaurator
<i>totis</i>	bidentorius	<i>antennis fascia</i>	caudator
	marginatorius	<i>annulatis</i>	debellator
	perſuaſorius		irrigator
	vagatorius		migrator
	designatorius		ſputator
	edictorius		dimidiator
	dubitorius		abbreviator
	flavatorius A.		ſponſor
	laetatorius		proſtigator
	fuforius		incubitor
	melioratorius		inſtructor
	lutorius		exhortator
	deliratorius		ferrugator
	falcatorius		abbreviatus A.
	ſponſorius	<i>Antennis ni-</i>	itinerator
	ſollicitorius	<i>gris totis, ſcu-</i>	pennator
	nuptatorius	<i>tello thorace</i>	deſertor
	erektorius S.	<i>concolore</i>	nominator
	ſegmentorius		purgator
	foſſorius		faſtidiator
	punctorius		ariolator
	cinctorius		proſieſcator
	decoratorius		hoſpitor
<i>Scutello tho-</i>	nigrator		ornator
<i>race concolore,</i>	reluctator		pedator
<i>antennis fascia</i>	objurgator		denunciator
<i>annulatis</i>	comitator		coſtator (nec
	annulator		nominator)
	zonator		antennator

ICHNEUMON	defensor	CHNEUMON	moschator
<i>Antennis nigris totis, scutello thorace concolore</i>	aculeator	<i>Antenn. nigris totis, scutello thor. concol.</i>	castigator
	femorator		custodiator
	arrogator		nuntiator
	insidiator		fabricator
	capitator		latrator
	mutator		titillator
	lapidator		hastator
	denigrator		cultellator
	flavator		venator
	initiator		fornicator
	corruscator		lineator
	rutilator		extensor
	manifestator		maculator
	approximator		turionellae
	policerator		anator
	lunator		strobilellae
	compunctor		oculator
	ovator		lucidator
	fuscator		roborator
	segmentator		fomentator
	enervator		mensurator
	instigator		pennator
	irritator		resinellae
	coerulator		praerogator
	(nec lapidator)		barbator
	delusor		cylindrator
	elongator		accufator
	atrator		stercorator
	mandator		incitator
	restaurator		variegator
			acuminator

ICHNEUMON	strigator	ICHNEUMON	compressus
<i>Antenn. nigris</i>	scabrator	<i>Antenn. lut.</i>	varius
<i>totis, scutello</i>	gravidator		amicus
<i>thor. concol.</i>	inculcator		glaucopterus
	falcator		relictus S.
	pugillator		circumflexus
	moderator		punctatus
	saltator		Histrion
	erigator		flavicans
	jocator		tricolor
	compensator		formicatus
	regulator S.		mutillarius
	mercator		affinis
	flagellator		abdominalis
	cunctator		cinctus
	irrorator		fuscatus
	ruspator	<i>Minuti anten-</i>	femiauratus
	curvator	<i>nis filiformi-</i>	nitidulus
	jaculator	<i>bus, abdomine</i>	splendidus A.
	affectator	<i>ovato sessili</i>	ignitus
	necator		chrysis
<i>Antennis luteis</i>	luteus		muscarum
	ramidulus		Bedeguaris
	flavus		nigricornis
	ferrugin. A.		gallarum
	testaceus S.		Juniperi
	fulvus		quadrum
	annulatus		2 maculatus
	atratus		β) aeneus
	dentatus		puparum
	varicornis		larvarum
	Morio		Cynipidis

ICHNEUMON	Sphegum	CHALCIS	clavipes
<i>Min. antenn.</i>	Coccorum		apiformis
<i>filiformibus,</i>	fecalis		minuta
<i>abdom. ovato</i>	β) agricola-		punctata
<i>sessili</i>	tor L.		podagrica
	subcutaneus		aenea
	stigma		pufilla
	conicus		annulata
	globatus		flavipes
	glomeratus		maculata
	fericeus		nigricornis S.
	Aphidum	SPHEX	fabulosa
	ovulorum	<i>abdomine pe-</i>	arenaria
	minutus	<i>tiolato</i>	lutaria
	pectinicornis		Thomae
	ramicornis		fervens
	hemipterus		cyanipennis
	agilis		haemorrhoid.
	curfitans		argentata
	pulicarius		rufipennis
	fasciatus		flavipennis
	Acarorum		penfylvanica
	pedicularius		violacea
	pedestris		cyanea
	formicarius		aurulenta
EVANIA	appendigaster		tomentosa
	maculata		femorata
	fasciata		tibialis
	sessilis		atra A.
	minuta		Figulus
	punctum		lunata
CHALCIS	sifpes		affinis

SPHEX	jamaicensis	SPHEX	nigra
<i>abdom. petiol.</i>	erythroceph.	<i>abdom. sessili</i>	labiata
	spirifex		variegata
	β) aegyptia L.		sanguinolenta
	madraspatana		mixta A.
	Clavus		maura
	holosericea		hyalinata
	pubescens		fuscata
	cineta		6 punctata A.
	lobata		2 fasciata
	β) minor		gibba
	ciliata		fasciata
	compressa		cinerea
	fibirica		tropica
	ichneumonea		fugax
	β) nigra		aurata
	hirtipes		nitida
	albifrons		rusipes
	maxillofa		2 punctata
	unicolor		nigricornis
<i>abdomine</i>	Morio		exaltata
<i>sessili</i>	collaris		maculata
	frontalis		tricolor
	analis		guttata
	similis		abdominalis
	affimilis		capensis
	dimidiata		nigrita
	fusca		turcica
	viatica		nigripes
	Ursus		villosa
	amethystina		hirta S.
	cingulata		discolor

SPHEX	flava	TIPHIA	nigra
<i>abdom. sessili</i>	bicolor		ephippium
	flavicornis		radula
	speciosa		dorsata
	fulvipennis		ruficornis
	nobilis		3 fasciata
	brevipennis		3 cineta
	β) immaculata		collaris
	ocellata		Morio
	ruficornis		villosa
	4 punctata		pedestris
	β) 6 punctata	SCOLIA	atrata
	grossa S.		nigrita
	coerulea		4 maculata
	stellata		β) fasciata
	plumbea		flavifrons
LARRA	vespiformis		β) nigricornis
	erythroceph.		6 maculata
	cineta		haemorrhoid.
	ichneumoni-		rubiginosa
	form.		ruficornis
	crassicornis		variegata
	4 pustulata		2 maculata
	ungulata S.		ciliata
	rufifrons		aurea
TIPHIA	femorata		ferruginea
	histrionica		scutellata
	flavipes		radula
	5 cineta		4 fasciata S.
	variegata		tridens
	annulata		hortorum
	haemorrhoid.		unifasciata

SCOLIA	maura	CHRYSIS	bidentata
	collaris		integra
	5 fasciata		fuccincta
	5 cineta		gloriosa
	2 cineta		lucidula
	notata A.		fervida
	verticalis		aenea
	4 pustulata		aurata
	5 punctata		regia
	1 2 guttata		cyanea
	(nec 3 gutt.)		nitidula
	4 guttata		amethystina
	6 guttata	THYNNUS	dentatus
	prisma		emarginatus
	4 punctata		abdominalis
	6 cineta		integer
	interrupta	LEUCOPSIS	gigas
	senilis		dorsifera
	7 cineta		atra S.
	globularis		petiolata
	cylindrica	BEMBEX	signata
CHRYSIS	splendida		punctata
	smaragdula		rostrata
	festiva		olivacea
	calens		glauca
	scutellaris A.		lunata
	oculata		carolina
	lyncea		repanda
	carnea		americana
	fulgida		spinosa A.
	purpurata		lineata
	ignita		friata

BEMBEX	integra	VESPA	fuscata
	6 fasciata		humilis
	3 dentata		chinensis
	interrupta		5 cineta
	ruficornis		tepida
VESPA	cineta		aestuans
	affinis		calida
	ephippium		marginella
	orientalis		aurata
	3 cineta		haemorrhoid.
	analis		albifrons
	carolina		concinna
	cornuta		uncinata
	Crabro		β) 4 dens L.
	vulgaris		rufipes
	germanica		brunnea
	faxonica		marginalis
	gallica		Nestor S.
	holfatica		oculata
	rufa		dorsalis
	norvegica		parietum
	bicolor		ferripes
	maculata		4 cineta
	arenaria		4 fasciata
	lineata		5 fasciata
	striata		muraria
	macaensis		emarginata
	carnatica S.		simplex
	carnifex		parietina
	lanio		triloba
	fchach		spinipes
	annularis		6 fasciata

VESPA	bidens	VESPA	petiolata
	radula		conica
	variegata		pyriformis
	bifasciata		pomiformis
	3 fasciata		grisea
	finuata		cinerea
	3 punctata		macilentata
	biglumis		cluriens
	bicincta		ferruginea
	nidulans		tabida
	tricolor		phthifica
	biguttata		attenuata
	aucta		cyanea
	2 punctata		varia
	4 punctata		arietis
	flavipes		pygmaea
	variabilis	MASARIS	vespiformis
	hebraea		apiformis
	cinerascens	MELLINUS	myiaceus
	tecta		fabulosus
	lateralis		ruficornis
	stigma		2 punctatus
	flavescens		3 cinctus
	Tamula S.		campestris
	gibbosa		arvensis
	americana		5 cinctus
	coarctata	PHILANTUS	coronatus
	arcuata		auritus A.
	campaniformis		Triangulum
	guineensis		Diadema
	cyanipennis		rufipes
			arenarius

PHILANTUS	ornatus	CRABRO	2 cinctus
	flavipes		3 cinctus
	6 punctatus		uniglumis
	5 cinctus		lineatus
	laetus		mucronatus
	tristrigatus		3 spinosus
	(Vespa A.)		leucostoma
	interstinctusS.		geniculatus
	ruficornis		4 punctatus
	diffectus		lugubris
	5 maculatus		albilabris
	ater		minutus
CRABRO	spinosus	HYLAEUS	cylindricus
	cornutus		alternans
	fofforius		4 cinctus
	4 maculatus		maxillofus
	repandus		florifomnis
	nitidulus		6 cinctus
	subterraneus		thoracicus
	maculatus		flavilabris
	6 cinctus		truncorum
	interruptus		albilabris
	labiatus		flavipes
	4 cinctus		annulatus
	peltatus		albipes
	cribrarius		similis
	clypeatus		triangulum
	scutatus		Morio
	vagus	ANDRENA	coerulefcens
	tridens		rufipes
	dimidiatus		spiralis
	pietus		cornuta

ANDRENA	labiata	APIS	nigrita
	florea		dimidiata
	metallica		carolina
	aenea		terrestris
	cyanea		β) minor
	marginata		cryptarum
	helvola		runderata
	bicolor		nemorum
	tricolor		foroensis
	curvipes		lapponica
	cineta		surinamensis
	strigata		virginica
	nigrita		antiguensis
	fasciata		hispanica
	zonata		americanorum
	circulata		caesra
	pilipes		africana
	carbonaria		olivacea
	hirsuta		hortorum
	hirtipes		equestris
	haemorrhoid.		arbutorum
	gulosa		lapidaria
	bidentata		β) minor
	nigricornis		rupestris
	virescens		sylvarum
	cingulata		Bryorum
	succincta		agrorum
APIS	latipes		aprica. (nec
	Morio		rupestris A.)
	violacea		italica
	fenestrata S.		muscorum
	splendida		Hypnorum

APIS fibrica
 nidularia S.
 pratorum
 lucorum
 acervorum
 subterranea
 parietina
 Mniorum
 brasiliorum
 aestuans
 tropica
 autumnalis
 fervida S.
 elata S.
 senilis
 veterana
 pygmaea
 feminuda
 lagopoda
 hirtipes
 purpurascens
 amethystina
 amalthea
 muscitans
 pilipes
 plumbipes
 armata
 canicularia
 mellifica
 cerana
 indica S.
 guineensis

APIS disjuncta
 rufipes
 thoracica
 dorifata
 vestita
 flavifrons
 cineraria
 acraensis
 analis
 haemorrhoida
 barbara
 nidulans
 manicata
 florentina
 Ireos
 stictica
 maculata
 interrupta
 variegata
 rotundata
 fulvipes
 globosa
 ferruginea
 tuberculata
 fasciata
 bicornis
 tunensis
 rufa
 rufipennis
 lanata
 bicolor
 hirta

APIS	holosericea	APIS	viridula
	villosa		aenea S.
	pubescens		smaragdula
	argentata		callosa A.
	myristacea		minuta
	centuncularis		parvula (nec
	β) major		pygmaea A.)
	punctata	EUCERA	longicornis
	luctuosa		atricornis
	2 cincta		tumulorum
	grisea A.		glauca
	cincta		linguaria
	musciformis		grisea
	bombylans		antennata
	muscaria	NOMADA	Histrio
	haemorrhoid.		scutellaris
	bucephala		punctata
	dentata		tibialis
	cordata		variegata
	crassipes		agrestis
	versicolor		ruficornis
	4 dentata		rufipes
	lanipes		friata
	coecutiens		Fabriciana
	3 dentata		fulvicornis
	conica		gibba
	femicineta		albilabris
	florea		Hattorfiana
	spinipes		cingulata
	4 cincta S.	FORMICA	herculeana
	labiata		compressa
	seladonia A.		smaragdula

FORMICA rufipes
 bicolor
 erythroceph.
 didyma
 rufa
 pubescens
 nigra
 fusca
 ferruginea S.
 flavescens
 melanoceph.
 rubra
 cinerascens
 elongata
 6 guttata
 foetens
 albipennis
 rufibarbis
 obsoleta
 4 punctata
 virescens
 saccharivora
 maculata
 barbara
 viatica
 conica S.
 pallipes
 aegyptiaca
 antiguensis
 guinensis
 binodis
 omnivora

FORMICA flava
 caespitum
 tuberum
 vagans
 acervorum
 unispinosa
 grossa
 australis
 bidens
 biscutata
 clavata
 attelaboides
 arenaria
 megacephala
 Ammon
 bihamata
 militaris
 4 dens
 cephalotes
 6 dens
 atrata
 gulosa
 forficata
 rostrata
 hamata
 haematoda
 maxillosa
 DORYLUS helvolus
 MUTILLA coccinea
 antiguensis
 guinensis
 Diadema

MUTILLA americana
 formicaria
 exulans
 aurata
 europaea
 ruficornis
 atrata
 β) alata
 maura
 hungarica
 coronata
 halensis
 arenaria
 barbara

MUTILLA ephippium
 italica
 paedemon-
 tana A.
 verficolor
 regalis
 ruficollis
 ciliata
 erythroceph.
 glabrata
 rufipes
 melanoceph.
 vagans S.
 nigripes

V. ODONATA.

LIBELLULA 4 maculata
 confpurcata S.
 depressa
 3 maculata
 2 fasciata
 4 punctata
 flaveola
 β) immaculata
 lineata
 stigmatizans
 oculata
 indica

LIBELLULA Murcia
 vesiculosa
 rubicunda
 asiatica S.
 gibba S.
 vulgatissima
 obscura
 vulgata
 sinuata
 cancellata
 carnatica S.
 braminea S.

LIBELLULA	flavescens S.	LIBELLULA	6 maculata
	pedemontana		contaminata
	fasciata		Eponina
	umbrata		variegata
	ferva		carolina
	notata		capensis
	dimidiata	AESHNA	forcipata
	equestris		heros S.
	Tillurga S.		grandis
	fluctuans		variegata
	nebulosa		clavata
	chinesis		annulata S.
	versicolor		minuta
	vibrans	AGRION	Virgo
	americana		puella
	marginata		coromande-
	ferruginea		liana S.
	tomentosa		ciliata
	aenea		nobilitata
	cyanea		linearis

 VI. MITOSATA.

SCOLOPENDRA	lagura	JULUS	depressus
	coleoptrata		stigma
	longicornis		3 dentatus
	forficata		varius
	gigantea		crassus
	morsitans		terrestris
	ferruginea		carnifex
	dorsalis		indus
	clypeata		fabulosus
	electrica		fuscus
	phosphorea		maximus
	occidentalis	ONISCUS	maculatus
	Gabrielis		pustulatus
	marina		Afellus
JULUS	ovatus		fylvestris
	complanatus		Amadillo
			annulatus

VII. UNOGATA.

TROMBIDIUM	tinctorium	TROMBIDIUM	trifurcale
	holosericeum		stellare
	aquaticum		ellipticum
	caudatum		orbiculatum
	crassipes		lugubre
	undulatum		geographi-
	maculatum		cum
	complanatum		abstergens
	versicolor		extendens
	liliaceum		impressum
	Torris		calcareum
	nodatum	ARANEA	extensa
	ovale	<i>oculis ::::</i>	pallens A.
	truncatulum		lobata
	strigatum		longimana
	musculus		regia
	integrator		nobilis
	finuator		virescens
	tricuspidator		canceriformis
	albator		venatoria
	pustulator		13 guttata
	variator		latens
	globator		bicolor
	papillator		signata
	spinipes		mactans
	vernale		cicurea
			bicornis

ARANEA nigrita	ARANEA aquatica
<i>oculis</i> :::: globosa	<i>oculis</i> :::: obscura
<i>oculis</i> .".". horrida	scalaris
maxillofa	3 guttata
smaragdula	scorpiformis
latro	6 punctata
viatica	carnifex
domestica	<i>oculis</i> ..::.. clavipes
dorsata	faccata
testacea	fumigata
impressa	<i>oculis</i> : : : fimbriata
laevipes	: : : dorsalis
tricuspidata	: : : sanguinolenta
<i>oculis</i> :::: argentata	pupillata
<i>oculis</i> .:::: fasciata	scenica
angulata	fulvata
diadema	pubescens
marmorea	cinerea
quadrata	3 lineata
liturata	Tarantula
rapax S.	<i>Oculis</i> .::: avicularia
4 punctata	<i>Oculis</i> .::: Taurus
militaris	arcuata
spinosa	maculata
aculeata	pilipes
tetracantha	myopa
geminata S.	longipes
hexacantha	rufipes
fornicata	fenoculata
labyrinthica	scopulorum
palustris	

ARANEA	lusca	PHALANGIUM	aranoides
<i>Oculus</i> . . .	parallela A.	TARANTULA	reniformis
<i>Oculus</i> — —	calceata		caudata
	cruentata		lunata
	fexcuspidata	SCORPIO	australasiae
	hirtipes		maurus
	tribulus		afer
	elegans		americanus
PHALANGIUM	bicolor		europaeus
	Morio		mucronatus S.
	Opilio		Tamulus S.
	cornutum		hottentottus
	bilineatum		griseus
	Diadema		australis
	carinatum		cimicoides
	2 maculatum		cancroides
			acaroides

VIII. AGONATA.

ALPHEUS	Maenas	ALPHEUS	bispinosus
(CANCER F.)	Pagurus	(CANCER F.)	corallinus
<i>corpore gibbo</i>	tinctor S.	<i>corp. gibbo la-</i>	Vesperilio
<i>lateribus in-</i>	piCTOR S.	<i>terib. inaeq.</i>	fetofus S.
<i>aequalibus</i>	Rumphii S.	<i>obcordati cor-</i>	ruricola
	scaber S.	<i>pore gibbo la-</i>	fenex S.
	parvulus	<i>teribus laevib. β)</i>	vitulus D.
	Gonagra	<i>antice tantum</i>	maculatus
	ochtodes	<i>carinatis</i>	3 dens S.

ALPHEUS	vocans	PARTHENOPE	regina S.
(CANCER F.)	angulatus	(CANCER F.)	lar S.
<i>obcord. corp.</i>			dubia S.
<i>gibbo lat. laev.</i>		LEUCOSIA	scabriuscula S.
<i>ant. tant. car.</i>		(CANCER F.)	pila S.
<i>quadrati corp.</i>	tetragonus S.	<i>chelis ovatis</i>	globosa
<i>gibbo supra</i>	quadratus S.		graniolaris
<i>plano marg.</i>	rhomboides		porcellana
<i>undique cari-</i>			planata
<i>nato</i>		<i>manibus fili-</i>	punctata
<i>depressi corpore</i>	grapsus	<i>formibus</i>	fugax S.
<i>depresso plano</i>	variegatus		Nucleus
	litteratus S.		7 spinosa
	depressus		β) C. Hy-
	pisum		atrix F.
	minutus		Erinaceus
	pūillus		cylindrus
<i>obversi thor.</i>	femicylin-	MATUTA	victor
<i>integro postice</i>	drus S.	(CANCER F.)	planipes S.
<i>latiore</i>	sexpes S.	SYMETHIS	variolosa
	auritus		(Hippa F.)
OCYPODE	ceratophtalma	LIGIA	inflexa S.
(CANCER F.)	quadrata	(CANCER F.)	3 cuspitata
	rhombea S.		granaria
CALAPPA	fornicata	DROMIA	Rumphii (C.
(CANCER F.)	tuberculata	(CANCER F.)	Dromia F.)
	granulata		artificiosa S.
	spinifrons		australasiae
	marmorata		(C. aegagro-
PARTHENOPE	fornicata		pila F.)
(CANCER F.)	Giraffa S.		β) Caput mor-
	longimana		tuum L. ?

PORTUNUS	INACHUS	Chiragra
(CANCER F.)	(CANCER F.)	nasutus
<i>thor. utr. bid.</i> vigil S.		angustatus S.
<i>th. utr. 5 dent.</i> puber	<i>pedibus elon-</i> Scorpio	
depurator	<i>gatis filifor-</i> Phalangium	
feriatus	<i>mibus</i> longirostris	
Lancifer	Lar	
<i>th. utr. 6 dent.</i> Crucifer S.	β) longipes F.	
Lucifer S.	fagittarius	
annulatus S.	DORIPPE quadridens	
variegatus S.	(CANCER F.) β) C. lana-	
β) affinis D.	tus F. ?	
holofericeus	astuta (C.	
truncatus S.	Pinnophy-	
<i>thor. utr. 9 d.</i> tranquebari-	lax F. ?)	
<i>aequal.</i> cus S.	callida (C.	
<i>th. utr. 9 dent.</i> pelagicus	Pinnotheres	
<i>dente postico</i> sanguinolent-	F. ?)	
<i>majore</i> tus S.	ORITHUJA mammillaris	
defensor	(Cancer F.)	
hastatus	PAGURUS Latro	
gladiator S.	aniculus	
hastatoides S.	Bernhardus	
forceps	hungarus	
ponticus S.	Diogenes	
INACHUS muricatus	miles	
(CANCER F.) hybridus S.	ophtalmic. S.	
<i>pedibus cylin-</i> Ovis	custos S.	
<i>dricis nudio-</i> Hircus	clypeatus	
<i>ribus</i> cornutus	diaphanus S.	
Araneus	eremita	
aculeatas	tubularis	

PAGURUS	oculatus	PALAEEMON	brevimanus S.
	alatus	(ASTACUS F.)	coromande-
	araneiform.		lianus S.
GALATHEA	strigosa		tranquebari-
	rugosa		cus S.
	gregaria		Squilla
	amplectens		ferratus
IDIOTEA	adaetila (Hip-		Fucorum S.
	pa adaet. F.)	PENEUS	Monodon S.
	armigera	(ASTACUS F.)	monocerus S.
	(Astac. eme-		planicornis S.
	ritus F.)	HOMARUS	marinus
ALBUNEA	fymnista	(ASTACUS F.)	fluviatilis
(HIPPA F.)	dorsipes	<i>chelis</i> 6.	Bartonii S.
	scabra	<i>chelis</i> 4.	norvagicus
EURYALA	dentata (Hip-		β) minor
	pa F.)		scaber S.
SCYLLARUS	Aretus		fulvus
	aequinoctia-	CRANGON	avarus S.
	lis S.	(ASTACUS F.)	Tamulus S.
	antarcticus S.		rapax S.
	orientalis S.		malabaricus
	australis	POSYDON	depressus S.
PALLINURUS	Homarus S.	(ASTACUS F.)	cylindrus
(ASTACUS F.)	ornatus S.	LIMULUS	Polyphemus
	fasciatus S.		Cyclops
	quadricornis	MONOCULUS	apus
	(A. elephas	<i>testa univalvi</i>	piscinus
	F.)	<i>ocul.</i> 2.	argulus
PALAEEMON	carcinus		falmoneus
(ASTACUS F.)	Lar S.	<i>testa univalvi</i>	Satyrus
	longiman. S.	<i>ocul.</i> 1.	Silenus

MONOCULUS Faunus	MONOCULUS lamellatus
<i>testa univalvi</i> Bachus	<i>testa 2. valvi</i> trigonellus
<i>ocul. 1.</i> bracteatus	<i>oc. 2. ant. ca-</i> truncatus
faltatorius	<i>pillaceis</i> longirostris
<i>testa bivalvi</i> Pulex	macrourus
<i>oculo 1. anten-</i> longispinus	focors
<i>ramosis</i> quadrangulus	<i>Corp. crusta-</i> minutus
laevis	<i>ceo oc. 1. ant.</i> coeruleus
rectirostris	<i>simpl.</i> rubens
curvirostris	claviger
2 spinosus	4 cornis
crystallinus	crassicornis
fetivorus	chelifer
<i>testa 2 valvi</i> viridis	longicornis
<i>oculo 1. ant.</i> luteus	<i>test. null. oc. 1.</i> captivus
<i>simpl.</i> flavidus	pediculus
gibbus	CYMOTHOA paradoxa
coarctatus	imbricata
<i>testa 2 valvi</i> detectus	falcata
<i>oc. 1. ant. ap.</i> ornatus	Atilus
<i>floccosis</i> laevigatus	guadeloupenf.
fasciatus	Oestrum
strigatus	Entomon
viduatus	aquatica
congaceus	marina
pilosus	linearis
monachus	chelipes
crassus	β) depressa
candidus	bicaudata
<i>testa 2 valvi</i> brachyurus	scopulorum
<i>oc. 2. ant. ca-</i> sphaericus	americana
<i>pillaceis</i> quadrangular.	Pfora

CYMOTHOA	phyfodes	GRAMMARUS	ampulla
	spinofa		nugax
	acuminata		carinatus
	emarginata		cancellus
	albicornis		longicornis
	Cethi		Locufta
	oceanica		Pulex
	ferrata		corniger
	affimilis		linearis
SQUILLA	maculata		(β . Can- cer atomos
	Mantis		<i>Linn.</i>)
	Scyllarus		falinus
	Raphidia S.		ftagnalis
	Phalangium S.		gibbofus
	Ichneu- mon S.		Esca
	ciliata		Medufarum
	chiragra		Homari (Aft. F.)
	vitrea		

IX. GLOSSATA.

PAPILIO	Paris	PAPILIO	β) Alce-
<i>Equites Tro-</i>	Bianor	<i>Equites Tro-</i>	nor C.
<i>jani</i>	Helenus	<i>jani</i>	Lyfander
	β) Severus C.		Polydorus
	Thefeus		Coon
	Polytes		Antiphus
	β) Alphe-		Dardanus
	nor C.		Tros
	Mutius		Antimachus
	Hec̄tor		Priamus
	Afcanius		Amphrifius
	Antenor		Remus
	Troilus		Laomedon
	Glaucus		Memnon
	Palinurus		β) Laome-
	Crino		don C.
	Deiphobus		γ) Andro-
	Pelaus		geus C.
	Asterias		Aftyanax
	Phorbanta		Protenor
	Philenor		Agenor
	Cyrus		Anchifes
	Pammon		Sarpedon
	Afius		Polydamas
	Acamas		Androgeus
	Laodocus		Peranthus
	Achates		Amphimedon

PAPILIO	Zacynthus	PAPILIO	Antilochus
<i>Equites Tro-</i>	Dimas	<i>Equites Arch.</i>	Podalirius
<i>jani</i>	β) Hyppa-		Antiphates
	son C.		Alcibiades
	Idaeus		Pompilius
	Vertumnus		Sinon
	Aeneas		Agapenor
	Ilus		Thyastes
	Iphidamas		Chiron
	Belus		Crethon
	β) Lycidas C.		Orfilochus
	Pompejus		Curius
	Polymnestor		Octavius
	Panthous		Licaris
	Pandarus		Meliboeus
	Astenous		Homerus
	β) Minos C.		Turnus
	Helena		Machaon
	Heliaeon		Terfites
	Eurypylus		Codrus
	Creffida		Chalcas
	Harmonia		Menestheus
<i>Equites Ar-</i>	Ripheus		Xuthus
<i>chivi</i>	Leilus		Terfander
	β) Sloaneus C.		Thoas
	Lavinia		Cresphontes
	Brutus		Polycaon
	β) ecaudatus		Ajax
	Dolicaon		Agamemnon
	Ulyffes		Orestes
	Diomedes		Pylades
	Protefilaus		Demolcus

PAPILIO	Epius	PAPILIO	Clymenus
<i>Equites Arch.</i>	Leonidas	<i>Festivi</i>	Sifamnus
	Tynderaeus		Lassus
	Antheus		Antiochus
	Nireus		Syphax
	Lacedaemon		Evalthe
	Zenobia		Licas
	Cynorta		Phalaris
	Amphima-		Pelagusus
	chus		Phaeton
	Amphitriou		Sophus
	β) Cambri-		Galanthis
	fius C.		Cenaeus
	Hippocoon		Chremes
	disimilis		Hesperus
	affimilis		Mirus
<i>Festivi</i>	Cyparissias		Tytius
	Midamus		Euphalus
	Dryasis		Pinthacus
	Diocletianus		Archippus
	Claudius		Plexippus
	Niavius		Erippus
	Damocles		Misippus
	Corus		Chrysiippus
	Tullioliis		Alcippus
	Sylvefter		Eleus
	Cochrus		Erefimus
	Liberius		Diocippus
	Radamanthus		Gilippus
	Zoilus		Hegesippus
	Cyntheus		Darius
	Arethufus		Daedalus

PAPILIO	Nicaeus	PAPILIO	Camillus
<i>Festivi</i>	Numilius	<i>Nymphales</i>	Sempronius
	Codomannus		Tiridates
	Polymenus		Castor
	Hydaspes		Pollux
	Jairus		Aeclus
	Haquinus		Paullus
	Orion		Etheocles
	Cocytus		Fabius
	Drusus		Horatius
	Thymetus		Eudoxus
	Abfolon		Cocles
	Otin		Miltiades
	Delila		Varanes
	Dido		Themistocles
	Eurinome		Periander
	Philomela		Lycurgus
	similis		Decius
	β) Aventina		Sabinus
	C.		Doreus
	affinis		Palamedes
	Lais		Orontes
	Enothrea		Aegisthus
	Dirtca		Solon
	Hippia		Empedocles
	Panope		Euryalus
	Jacintha		Nifus
	Micalia		Phidippus
	Passiflorae		Xiphares
	Juno		Aurelius
<i>Nymphales</i>	Jafius		Bernardus
	Pyrrhus		Gerdrutus

PAPILIO	Chorinaeus	PAPILIO	Erithonius
<i>Nymphales</i>	Laertes	<i>Nymphales</i>	Ceres
	Morius		Urfula
	Octavius		Cato
	Eribotes		Philoctetes
	Itys		Menetho
	Cymodoce		Lucretius
	Bifaltide		Epistrophus
	Arfinoe		(nec Laertes)
	Panthera		Stelenes
	Rohria		Gambrifius
	Rebecca		Demophon
	Erota		Nestor
	Europa		Perseus
	Acheronta		Aristides
	Troglodyta		Telemachus
	Tetys		Menelaus
	Portia		β) Rhetenor
	interrogatio-		C. ?
	nis S.		γ) Adonis C. ?
	C. aureum		Teucer
	Ifidore		Automedon
	Bella		Hecuba
	Furcula		Metellus
	Eurocilia		Idomeneus
	Phorcys		β) Illioneus C.
	Chelis		Jo
	Lethe		Polynice
	Astina		Almana
	Fatima		Asterie
	Achilles		Oenone
	Medon		

PAPILIO	β) minor	PAPILIO	Hesione
<i>Nymphales</i>	Hierta S.	<i>Nymphales</i>	Egaea
	Flirtea		Serina
	Lemonias		Postuerta
	β) Ononis L.		Mylitta
	Vellida		Artemisia
	Orythya		Dorimene
	β) Lavinia C.		(nec Doris)
	Clelia		Janthe
	Penelea		Laothoe
	Zelima		Gonerilla
	Terea		Itea
	Laodice		Portlandia
	Lampetia		Cardui
	Glyzerie		Huntera
	Megaera		Allionia
	Aegeria		Tulbaghia
	Xiphia		Pipleis
	Minerva		Claudia
	β) Arcadia C.		Blomfieldia
	Ocypete		Bankia
	Ocirrhoe		Solandra
	Penelope		Polydecta
	Aranea		Tolumnia
	Atlita		Morna
	Jatrophae		Juliana
	Laomedia		Leda
	Libye		Lena
	Hedonia		Dydimene
	Tullia		Luna
	Merope		Iphita
	Jole		Callisto

PAPILIO
Nymphales
 Iris
 Ilia
 Beroe
 Avida
 Populi
 Chrysippe
 Cydippe
 Marica
 Althea
 Amphiceda
 Penthesilea
 β) Biblis C.
 Berenice
 Semire
 Cyane
 Vitellia
 Zenobia
 Antiopa
 Caëta
 Pythia
 Zingha
 Protogenia
 Amestris
 Lamina
 Atalanta
 Archesia
 Charonia
 Biblis
 Hyperia
 Profope
 Echo
 Octavia

PAPILIO
Nymphales
 Lubentina
 Janathia
 polychloros
 V. album
 Urticae
 Clytemnestra
 Dirce
 Isis
 Oifis
 Progne
 C. album
 triangulum
 Merione
 Ariadne
 Bolina
 Liria
 Lavinassa
 Clytia
 Cocyta
 undularis
 Monina
 Hiarba
 Amatheia
 Meleagris
 Melantha
 Leucothoe
 Medea
 Blandina
 Amalia
 Hostilia
 Rhea M.
 Nauplia

PAPILIO	Heliodore	PAPILIO	F. album
<i>Nymphales</i>	Ophione	<i>Nymphales</i>	Harpyja
	Ilithuia		Meliffa
	β) PoleniceC.		Elea
	Amphinome		β) Cōcala C.
	Opis		Mefenteria
	Crithea		Niphe
	Phegea		Thyelia
	Salmafis		Paphia
	Pelea		Cynara
	Nerina		Cethofia
	Venilia		Cytherea
	Alimena		Aglaja
	Phaerufa		Aphrodite
	Agatha		Myrina
	Laura		Cybele
	Lydia		Idalia
	Iphicla		Diana
	Liberia		Adippe
	Amafia		Lathonia
	Aethiopa		Euphrofine
	Veronica		Selene
	Gnidia		Niobe
	Perfea		Columbina
	Neaerea		Bellona
	β) Tipha L.		Phalantha
	Procris		Thais
	Maja		Gripus
	Erymanthis		Posthumus
	Carinenta		Sophorae
	Martha		Xanthus
	Celtis		Caffiae

PAPILIO	Berecynthus	PAPILIO	Melite
<i>Nymphales</i>	Arcadius	<i>Heliconii</i>	Mopsa
	Honorius		Mneme
	Oethon		Lycaste
	Polixenes		Lytimnia
	Cupavius		Clara
	Constantius		Egena
	Marthesius		Eva
	Arcefilaus		Libia
	Nero		Vesta
	Polycarmes		Hypatia
	Aeropus		Violae
	Ancaeus		Terpsichore
	Obrinus		Serena
	Lucindus		Polymnia
	Liriope		β) Isabella C.
	Arminius		Hippodamia
	Morpheus		Irene
	Lyfidice		Sappho
	Eumetus		Urania
	Dardus		Doris
	Arcas		Olympia
	Canthus		Crisia
	Eurythris		Hecale
	Hermes		Ricini
	Irius		Sara
	Mineus		Musca
	Crantor		Brassolis
	Mergus		Thales
<i>Heliconii</i>	Horta		Myrthi
	Quirina		Nasica
	Calliope		Cepha

PAPILIO	Pfidii	PAPILIO	Erato
<i>Heliconii</i>	Aspasia	<i>Heliconii</i>	Belladonna
	Aegle		Julia
	Charitonia		Hippona
	Melpomene	<i>Parnassii</i>	Apollo
	Phyllis		Phoebus
	Clio		Mnemosyne
	Thalia		Crataegi
	Rofalia		Andromacha
	Euryta		Mandane
	Umbra		Picra
	Aedea		Anacardii
	Thallo		Nereis
	Antiocha		Andromeda
	Camoena		diaphanus
	Macaria		β) Astrea C.
	Zètes		hyalinus
	Perfiphone		obscuratus
	Gea		Idea
	Jodutta	<i>Danai</i>	Brassicæ
	Parrhasia		Rapae
	Lycia		Napi
	Pyrrha		Sinapis
	Pasiphae		Narica
	Marcia		Raphani
	Caecilia		Castalia
	Bonasia		Poppea
	Euterpe		Sylvia
	Sufanna		Paullina
	Pasithoe		Argante
	β) EgialeusM.		Monuste
	Eurythrea		β) Alcyone C.

PAPILIO	Amaryllis	PAPILIO	Cneora non
<i>Danaï</i>	Argio	<i>Danaï</i>	differunt)
	Fabia S.		Pyranthe
	Nephte		Callirrhoe S.
	Amathonte		Leucippe
	Phileta		Glaucippe
	Calypso		β) Callirrhoe
	Daplidice		M.
	Cneora		Coronnis
	Neriffa		Hyparete
	Demophile		β) Eucharis C.
	Vanessa		Eudoxia
	Hecabe		Iphigenia
	Libythea S.		Teutonia
	Agave		Myfis
	Cardamines		Argenthona
	Genutia		Nigrina
	Dorothea		Saba
	Elorea		Coronea
	Nina		Melanea
	Eucharis		Scylla
	Nyfa		Flippantha
	Mufa		Judith
	Chloris		Amata
	Rhodope		Cypraea
	Elathea		Danae
	Alcmeone		Sesia
	Phryne		β) Marianne
	Licina		C.
	Aurota		Rahel
	Zelmire (Li-		Meffalina
	bythea et		Aenippe

PAPILIO	Evippe	PAPILIO	Cleopatra
<i>Danai</i>	Charmione	<i>Satyri</i>	Hypsipyle
	Trite		Tarpejus
	Edusa		Fortunatus
	Euphemo		Clytus
	Belia		Hyperbius
	Phronima		Florimel
	Plamathe		Philocles
	Palaeno		Renatus
	β) albida		Croesus
	Hyale		Hyperanthus
	Aurora		Clerimon
	Nicippe		Zachaeus
	Lesbia		Ethus
	Sennae		Oedippus
	Larra S.		Zangis
	Marcellina		Phocion
	Titonia S.		Sofybius
	Eubule		Perseus
	Catilla		Martius
	Proterpia		Terminus
	Gnoma		Sirius
	Drya		Cornelius
	Philippa		Davus
	Rhamni		Pamphilus
	β) eclipsis L.		Arcanius
	(artefacta)		Leander
	Philea		Sabaeus
	Cipris		Hero
	Maerula		Arctous
	Pomona		Phryneus
	Florella		Hypheus

PAPILIO	Baldus	PAPILIO	Periboea
<i>Satyri</i>	Magus	<i>Satyri</i>	Delila
	Dromus		Ligea
	Eumenus		Bathseba
	Ephynes		Medusa
	Tullius		Epiphron
	Aëtaea		Blandina
	Fidia		Griela
	Ferula		Afra
	Cordula		Erina
	Fauna		Arachne
	Feronia		Pyrrha
	Maera		Cassiope
	β) minor		Arete
	Roxelana		Salome
	Proserpina		Galathea
	Lycaon		Arge
	Alope		Thecla (nec
	Clueria		Liria)
	Laches		Pilosellae
	Herse		Ida
	Dejanira		Melufina
	Pegala		Cadma
	Brieteis		Janira
	Manto		β) Jurtina L.
	Autonoe		Clymene
	Alcyone		Miriam
	Semele		Eudora
	Arethusa		Tabitha
	Hermione		Tisiphone
	Circe		Halyma
	Phaedra		Rumina

PAPILIO	Flegia	PAPILIO	β) Athalia mi-
<i>Satyri</i>	Allica	<i>Satyri</i>	nor <i>Efp.</i>
	Melicerta		Cynthia
	β) Blandina		Maturna
	C.		Arduinna
	γ) Leucothoe		Hecate
	C.		Artemis
	Aceris		Amathusia
	Aceste		Dia
	Sulpitia		Dryope
	Sibilla		Levana
	Camilla		Prorsa
	Lucilla		Pandora
	Coenobita		Pales
	Herfilia		Daphne
	Sophia	HESPERIA	Cupido
	Doriclea	<i>Rurales</i>	Gnidus
	Augē		Agrippa
	Ethesia		Helius
	Narva		Janias
	Mardania		Pythagoras
	Cocalia		Amor
	Lucina		Hesiodus
	Cinxia		Timon
	β) Delia		Monous
	M.		Faunus
	Phoebe		Lifias
	didyma		Hymen
	Fascelis		Gabrielis
	Athulia		Pindarus
	Hylla		Chiton
	Diētynna		Pelion

HESPERIA	Aunus	HESPERIA	Marsyas
<i>Rurales</i>	Freja	<i>Rurales</i>	Bathis
	Etulus		Cyanus
	Petus		Hyacinthus
	Vulcanus		Halefus
	Ganymedes		Achaeus
	Mars		Pericles
	Celerio		Formofus
	Ematheon		Meton
	Didymaon		Thero
	Erofine		Liger
	Ifocrates		Harpax
	Aty		Valens
	Sophocles		Perion
	Euripedes		Augustus
	Pholeus		Centaurus
	Anacreon		Gerontes
	Thales		Jaros
	Endymion		Ceranus
	Venus		Pann
	β) ActaeonM.		Phorbas
	Echion		Betulae
	Telemus		Pruni
	Dindus		Spini
	Coecrops		Quercus
	Hemon		Linceus
	Sphinx		Cerasti
	Cippus S.		Acaciae
	Meliboeus		Symethus
	Maccenas		Longinus S.
	Tyrteus		Boetica
	Xenophon		Apidanus

HESPERIA	Aelianus	HESPERIA	Narcissus
<i>Rurales</i>	Strephon	<i>Rurales</i>	Apelles
	Ericus		Plantus
	Theophrastus		Thyspe
	Columella		Nais
	Cleon		Meleager
	Phocides		Epulus
	Alcides		Arion
	Philippus		Erebus
	Atrymnus		Alcon
	Eryx		Damon
	Aeolus		Cyllarus
	Coriolanus		Argiolus
	Plinius		Acis
	Acmon		Alfus
	Democritus		Cajus
	Amyntas		Otis
	Timaeus		Argus
	Simaethis		Attaxerxes
	Sedi		Titus
	Fidias		Optilete
	Herodotus		Triton
	Cnegus S.		Corydon
	Strabo		β) Tiphys
	Rubi		<i>Esp.</i>
	Plato		Adonis
	Rofimon		Dorylas
	Hippocrates		Hylus
	Teocritus		Battus
	Lincus		Archiades
	Parrhasius		Amphion
	Amyntor		Acreon

HESPERIA	Hebrus	HESPERIA	Hippotoe
<i>Rurales</i>	Avius	<i>Rurales</i>	Virgaureae
	Acanthus		Chyfeis
	Ceneus		Salustius
	Erinus		Florus
	Icarus		Hiere
	Parfimon		Phlaeas
	Damoetes		Arcas
	Ceraunus		Ballus
	Catilina		Eleus S.
	Minereus		Helle
	Hylax		Xanthe
	Telephus		Garbas
	Emyleus		Thersamon
	Caricae		Lucianus
	Pelops		Pentheus
	Lamis		Ulricus
	Cachrys		Thyra
	Lagus		Zeuxo
	Dimas (nec Maecenas)		Juba
	Mantus		Lara
	Midas		Cephus
	Bibulus		Domitianus
	Aefopus		Livius
	Phaedrus		Romulus
	Bias		Aetoris
	Pharaeus		Cassius
	Tacitus		Ifarchus
	Coenus		Laches
	Procas		Ouranus
	Alphonfus		Haraldus
			Talus

HESPERIA	Neleus	HESPERIA	Propertius
<i>Rurales</i>	Athemon	<i>Urbicolae</i>	Tibullus
	Regulus		Linea
	Hifbon		Sylvanus
	Tarquinius		Thaumas
	Gemellus		Augias
	Ptolomaeus		Bion S.
	Archimedes		Vitellius
	Lucius		Colon
	Ovidius		Maro S.
	Suetonius		Paniscus
	Electron		β) Silvius E.
	Sagaris		Helirius
	Euriteus		Saturnus
	Phereclus		Origenes
	Lyfippus		Nostrodamus
	Aemulius		Phineus
	Geminus		Helius
	Lucanus		Metis
	Perdittus		Dioscorides
	Pyramis		Plutargus
	Priassus		Epictetus
	Tucidides		Silenus
	Virgilius		Orion
	Petronius		Eudoxus
	Numitor		Proteus
	Philiafus		Chemnis
	Gyas		Tityrus
	Aegon		Muretus
<i>Urbicolae</i>	Exclamationis		Mercatus
	Phocion S.		Epitus
	Comma		β) Evadrus C.

HESPERIA Nicias
Urbicolae Mercurius
 Thyrsis
 Aphaeus
 Pretus
 Phocas (P.
 AmyntasM.)
 Ericus
 Momus
 Vespasius
 Rhetus
 Clonias
 Acastus
 Palaemon
 Phocion
 Brontes
 Arinus
 Alexis
 Mithridates
 Jupiter
 Cassander
 Polybius
 Thrax
 β) Sebaldu C.
 γ) Ramafis C.
 Cremius S.
 Ennius
 Scipio
 Marcus
 Flefus
 Cicero
 Atticus

HESPERIA Clericus
Urbicolae Nero S.
 Mathias S.
 Lucas
 Juvenalis
 Nepos
 Nerva
 Caesar
 Tertulianus
 Orcus
 Dan
 Nothus
 Silvius
 Salus
 Jachus
 Gnetus
 Alfarius
 Anaphus
 Sebaldu
 Evadrus
 Bixe
 Policletus
 Aracintus
 Busris
 Pifistratus
 Hemes
 β) Phoreus
 C.?
 Eumelus
 Philemon
 Thrafibulus
 Celfus

HESPERIA	Zeleucus	HESPERIA	Tages
<i>Urbicolae</i>	Maenas	<i>Urbicolae</i>	Niso
	Phidias		Spio
	β) Acastus C.		pygmaea
	Amicatus	SPHINX	ocellata
	Aesculapius		Nessus
	Lycagus		Quercus
	Catullus		modesta
	Jovianus		lugubris
	Salvianus		lusca
	Syrichthus		afiliformis
	Maimon		fenestrina
	Talaus		Populi
	Mimas		Tiliae
	Gentius		Rhadamistus
	Pelopidas		Oenotherae
	Galenus		Nerii
	Malvae		Apulus
	Alceae		Penaeus
	Sidae		Pilas
	Fritillum		obscura
	β) P. Malvae,		Cacus
	major <i>Esp.</i>		dentata
	Galba		Alope
	Maevius		Ello
	Lavaterae		Jatrophae
	Menalcas		β) Modor C.?
	Menippus		Medea
	Clito		Pholus
	Virbius		carolina
	Curtius		strigilis
	Phocion		Atropos

SPHINX	Lachesis S.	SPHINX	Abadonna S.
	Erotus		cingulata
	equestris		Caicus
	Phorbas		Crantor
	Ficus		Alecto
	Tetrio		Clotho
	rustica		Gnoma
	pagana		Anubus
	Pinastri		Nechus
	plebeja		Batus
	Euphorbiae		Clio
	Gallii		Labruscae
	lineata		Caricae
	Vespertilio		velox
	β) Minus M.		terfa
	γ) Vampyrus M.		Thyelia
	Vitis	SESIA	Tantalus
	fatellitia		β) Ixion M.
	Celerio		Melas
	Oldenlandiae		Hylus
	Lycetus		Fadus
	Boerhaviae		stellatarum
	funebri		Pandora
	didyma		brunnea
	Hespera		δ maculata
	Parce		Marica
	Elpenor		Thysbe
	Porcellus		fuciformis
	Hylaeus		bombylifor-
	Convolvuli		mis
	Ligustri		apiformis
			chalciformis

SESIA	sphegiformis	ZYGAENA	Paffalis
	afiliformis		Cerbera
	crabroniformis		Thetis
	haemorrhoidalis		Phlegmon
	culiciformis		Thelebus
	tenthrediniformis		Sperbius
	tipuliformis		fenestrata
	ichneumoniformis		Cassandra
	vespiformis		Hyparchus
ZYGAENA	Filipendulae		Argynnis
	β) Peucedani		Myrtea
	<i>Esp.</i>		Andromacha
	Scabiofae		β) Caunus C.?
	β) Pilofellae E.		flavicornis
	Loti		Bromus
	Lavandulae		Eryx
	Sedi		Egeon
	Quercus		Achemon
	collaris		nigricornis
	Coronillae		Melissa
	β) Falcat. W.		Polymena
	Aeacus		Lethe
	Agrius		Lichas
	annulata		fausta
	Onobrychis		infausta
	β) cingulata		Eriphia
	castra		flabellicornis
	guineensis		Butus
			Pugione
			Eurocilia
			pectinicornis
			Gyon

ZYGAENA	Ergotis	BOMBYX	Saturnus
	Glaucopis	<i>alis patulis</i>	Paphia
	Erynnis		Polyphemus
	Pylotis		Dione
	Sypilus		Cytherea
	Megaera		Mylitta
	Scyton		Promethea
	Auge		Erythrinae
	δ maculata		β) Cassandra C.
	capistrata		Conspicillator
	Parthenii		Janus
	Colombina		Certhia
	caudata		Megaera
	diptera		Hippodamia
	halterata		nictitans
	Maja		Semiramis
	ribialis		Boreas
	Ladis		Luna
	Eunolphus		Epimethea
	Panthalon		Argus
	Capys		Fenestra
	Pholus		Penelope
	Statices		Tyrrhea
	Pruni		perspicua
	Acharon		Armida
	Styx		militaris
	Thoas		Castalia
BOMBYX	Atlas		Pavonia
<i>alis patulis</i>	Hesperus		α) minor
	Aurotus		β) media
	Cecropia		γ) majos
	Irius		

BOMBYX	Achelous	BOMBYX	Dumeti
<i>alis patulis</i>	argulata	<i>alis reversis</i>	verficolora
	Liberia		Rubi
	Tau		lunigera
	Jo		vinula
	Abas		β) Erminea E.
	β) Abafia C.		lanestris
	Salmonea		rubicunda
	Proserpina		Populi
<i>alis reversis</i>	populifolia		Catax
	quercifolia		Everia
	ilicifolia		processionea
	Promula		pithyocampa
	brunnea S.		varia (ru-
	Cassandra		rea M.)
	capensis		Mori
	orientalis		tricolora
	Aluco		ferruginea
	Australasiae		neustria
	4 cineta		castrensis
	Fagi		americana
	Trifolii		franconica
	Quercus		Taraxaci
	Stigma		lobolina S.
	lusca		Ilicis
	Pruni		Mali
	Amphimone		β) Avella-
	potatoria		nae M.
	ocularia		Hieracii
	Hibisci		apiformis
	Cynera	<i>alis deflexis</i>	Lagopus
	Pini		imperialis

BOMBYX	crassicornis	BOMBYX	ephippiger
<i>alis deflexis</i>	Hyphinoë	<i>alis deflexis</i>	curtula
	Cyane		reclusa
	regalis		anachoreta
	dispar		anastomosis
	Lantanæ		Cippus
	Amasis		reflexa
	pudibunda		palpina
	fascelina		trepida
	bucephala		querna
	Helops		capuzina
	oleagina		carmelina
	coeruleoceph.		aulica
	argentina		hepatica S.
	decora		helvola
	Celfia		undata
	Dione		Acria
	Ziczac		lubricipeda
	tritophus		mendica
	elegans		Menthastri
	Camelus		virginica S.
	Dictæa		advena
	Gnoma		transversa S.
	Dromedarius		rutila
	Coryli		luctifera
	nuda		leporina
	Morio		lota
	Rubea		strigosa
	Alphæa		laeta
	monacha		communi-
	flava		macula
	lutea		compressa

BOMBYX	Milhauseri	BOMBYX	Jacobaeae
<i>alis deflexis</i>	fpreta	<i>alis deflexis</i>	grammica
	Lincus		pennatula
	Ulmi		lineola
	Begga		purpurea
	obfoleta		Plantaginis
	lepida		vittata
	equestris		lugubris
	grata		heliophila
	V. nigrum		vidua
	chryforrhoea		matronula
	auriflua		villica
	bicolora		Hebe
	Salicis		Tarquinius
	Cassinia		Tarquinia
	centrolinea		Caja
	Crataegi		Flavia S.
	Eridanus		pudica
	tibialis		casta
	nitidula		maculosa
	innocua		Virgo
	illibata		Menete
	repanda		desflorata
	exigua		hyalina
	plumigera	<i>alis incumben-</i>	Crotalariae
	obfoleta	<i>tibus</i>	Ricini
	Corones		sanguinolenta
	festiva		puella
	Dryas		serva
	ramosa		Hera
	rufula		Dominula
	β) Sannio L.		credula

BOMBYX	lectrix	BOMBYX	Gloriosae
<i>alis incumb.</i>	furcula	<i>alis incumb.</i>	Crini
	colon		rosea
	testacea S.		rubricollis
	Populeti		fuliginosa
	antiqua		2 notata
	gonostigma		Cribrum
	paradoxa		obscura
	Zona		punctata
	2 strigata S.	COSSUS	Ligniperda
	Umber		unguiculatus
	Histrion		Terebra
	Pylotis		Aesculi
	bella		secalis
	pulchella		pyrinus
	ornatrix	HEPIALUS	Humuli
	grisea		Jodutta
	priverna		lupulinus
	Francisca		hectus
	Jesuita		obliquus
	angulata		carnus
	viciella		Crux
	vestita		Testudo
	muscella		Afellus
	bombella		Bufo
	pectinella	NOCTUA	Zenobia
	munda	<i>alis patulis</i>	Patroclus
	derasa		Strix
	annulata		Bubo
	Graminis		Iphianasse
	popularis		Aluco
	fulminea		Caprimulgus

NOCTUA	odora	NOCTUA	Narcissus
<i>alis patulis</i>	β) Agarista C.	<i>th. laevi, alis</i>	Bajularia
	Mycerina	<i>plan. incumb.</i>	laeta
	hieroglyphica		polita
	Ulula		tetra
	mutabilis		livida
	Itynx		irrorata
	Noctilio		Quercus
	Chalcis		notacula
	spiralis		4 punctata
	Nyctea S.		pallens
	crepuscularis		domestica
	trogodyta		nervosa
	Vampyrus		Sidae
	squalida		Vaccinii
	pandrosa		depressa
	umminea		complana
	Vespertilio		quadra
	achatina		β) deplana L.
	illibata		bicolora
<i>thorace laevi,</i>	Dioscoreae		cribraria
<i>alis planis in-</i>	β) Pomona C.		Delia
<i>cumbentibus</i>	materna		Capreae
	Salaminia		convoluta
	ancilla		narbonea
	microrhoea		Boleti
	ferva	<i>thorace laevi,</i>	Ficus
	Tirrhaea	<i>alis deflexis</i>	Caricae
	Paphos		coronata
	Chiore		Manlia
	Astrea		Hircus
	Eugenia		Geryon

NOCTUA	leonina	NOCTUA	palmata
<i>thorace laevi,</i>	Dama	<i>thorace laevi,</i>	arcuata
<i>alis deflexis</i>	marginella	<i>alis deflexis</i>	vulpina
	Arundinis		notata
	virescens		destituta
	Batis		tigrina
	Silene		β) Melicer-
	nitida		ta C.
	rubiginea		lyncea
	rufina		geometrica
	martia		Mezenteria
	strigosa		stolida
	Fulvia		nivea
	scutosa		Joviana
	glyphica		stuposa
	dipfacea		inclyta
	Ononis		miniosa
	Mi		ursina
	triquetra		canina
	Punctum		trapezina
	pulcra		Cerati
	avida		instabilis
	Roboris		humilis
	mixta		centralis
	Crucis		Lychnidis
	inquinata		fixa
	albicollis		monilis
	italica		electrica
	barbata		undata
	palliat		vittata
	Hypatia		β) scrobicu-
	Triangulum		lata M.

NOCTUA	annulata	NOCTUA	orbona
<i>thorace laevi,</i>	munda	<i>thor. crist.</i>	Solani
<i>alis deflexis</i>	blanda	<i>alis incumb.</i>	linogrisea
	ambigua		hymenaea
	gracilis		rapta
	gemina S.		Epione
	repanda		paranympha
	versicolor		fimbria
	Corchori		Janthina
	discolor		meretrix
	fordida		alienata
	fasciata S.		Paphia
	frugalis		Augur
	flava		fegetis
	stigmatizans		ambusta
	dorsalis		subtusa
	cinerea		retusa
	rejeta		mercatoria
	fortificata		partita
	elata		maura
	lanceolata		lunaris
<i>thorace cri-</i>	sponfa		luforia
<i>stato, alis in-</i>	nupta		Craccae
<i>cumbentibus</i>	paeta		libatrix
	promissa		pleeta
	Spectrum		C. nigrum
	Fraxini		Signum
	dotata		Nun atrum
	formosa		cineta
	pronuba		rectangula
	dimidiata		polymita
	cytherea		Brassicae

NOCTUA	flammatra	NOCTUA	lamina
<i>thor. crist.</i>	Cespitis	<i>thor. crist.</i>	bractea
<i>alis incumb.</i>	Chenopodii	<i>alis deflexis</i>	Festucæ
	grisea		circumflexa
	contigua		Artemisiae
	pupilla		Gamma
	dentina		moneta
	2 maculosa		aemula
	exclamationis		divergens
	distincta		argentina
	subterranea		interrogation.
	suffusa		signata
	signifera		quaestionis
	valligera		Peponis
	caecimacula		Jota
	l. album		verruca
	pagana		lunata
<i>thor. crist.</i>	fulvago		emarginata
<i>alis deflexis</i>	croceago		pauperata
	albago		meticulosa
	aurago		ciliata
	fulphurago		consona
	cerago		illustris
	rutilago		lacera
	citrago		o o
	luteago		flammea
	ferrago		gothica
	flavago		derasa
	gilvago		venata
	chrysitis		Serici
	concha		or
	aurichalcea		diluta

NOCTUA	ruficollis	NOCTUA	Brassicaria
<i>thor. crist.</i>	fatellitia	<i>thor. crist.</i>	fetosa
<i>alis deflexis</i>	diffinis	<i>alis deflexis</i>	praecox
	affinis		pyramidea
	triptera		lucipeda
	marginata		pyrophila
	Abinthii		typica
	Abrotani		lucipara
	occulta		oleracea
	Patibulum		Xanthographa
	albipes		leucomelas
	Alni		convergens
	Delphinii		alchymista
	purpurina		rivularis
	Pteridis		β) capsin-
	pieta		cola W.
	geographica		ferena
	Hyperici		Pinastri
	perspicillaris		Ligustri
	Linariae		strigilis
	Pisi		runica
	mendica		aprilina
	Oxyacanthae		virens
	brunnea		feladonia
	culta		ludifica
	compta		Panthea S.
	prafina		perla
	Atriplicis		fulminans
	Dolichos		Lichenis
	finuata		Algae
	histrionica		tridens
	Gossypii		Pfi

NOCTUA auricoma
thor. crist. Lamda
alis deflexis Comma
 Linea
 lufca
 Chi
 Aceris
 Arnicae
 Euphorbiae
 megacephala
 litura
 depuncta
 pistacina
 Baja
 rubricosa
 erythroceph.
 grifescens
 polygona
 barbara
 Perficariae
 Tragopogonis
 hepatica
 Acetofellae
 turca
 imbecilla
 conigera
 albipuncta
 polyodon
 flavocincta
 eremita
 nigricans
 perflua

NOCTUA fumosa
thor. crist. aurita
alis deflexis oculea
 myopa
 flavicornis
 calvaria
 triplacia
 Asclepiades
 mixta
 tristis
 Rumicis
 heeta
 ridens
 exoleta
 deperdita
 Verbasci
 Asteris
 Chamomillae
 Tanaceti
 Lactucae
 umbratica
 lactea
 putris
 lithoxylea
 petrificata
 rhizolita
 conformis
 advena
 basilinea
 radicea
 rurea
 Myrtilli

NOCTUA	Vitis idaeae S.	PHALAENA	emarginaria
<i>ib. cr. al. d. fl.</i>	Arbuti	<i>ant. pedim.</i>	equetraria
HYBLAEA	Lagopus		alniaria
	rostrata		fyringaria
	deflorata		lunaria
	scabra S.		dentaria
	Saga		roboraria
	Sagitta		confortaria
	gemina		undaria
PHALAENA	lactearia		hortaria
<i>antennis pedi-</i>	nivearia		dolabraria
<i>natis</i>	vernaria		illyraria
	bupleuraria		moniliaria
	thymiaria		fervidaria
	tristiaria		rondelaria
	immacularia		vibicaria
	putatoria		flavaria
	friataria		papilionaria
	margaritaria		macularia
	punctaria		catenaria
	Dioraria		flabellaria
	amataria		prunaria
	pennaria		furcaria
	bidentaria		pinaria
	falcataria		limbaria
	cultraria		fulphuraria
	harparia S.		albidaria
	frigaria		conspersaria
	sambucaria		roraria
	lacertinaria		melanaria
	erosaria (nec		lutearia
	crassaria)		testaria

PHALAENA adspersaria
ant. pectin. angularia
 atomaria
 β) glarearia
 W. ?
 profapiaria
 bipunctaria
 Lichenaria
 cineraria
 pufaria
 ocularia
 lufcaria
 annularia
 capreolaria
 proximaria
 murinaria
 defoliaria
 hirsutaria
 prevaria
 hispidaria
 hirtaria
 horridaria
 vespertaria
 Wawaria
 pictaria
 nivearia
 cretaria
 pluviaria
 prafinaria
 smaragdaria
 ditaria
 viridaria

PHALAENA festivaria
ant. pectin. pagaria
 3 punctaria
 corvaria
 carbonaria
 Jatropharia
 luctinaria
 catilinaria
 β) Tirefias C. ?
 cenaria
 costaria
 lateraria
 fenestraria
 venaria
 moeniaria
 obliquaria
 pulveraria
 fasciaria
 β) prafin. W.
 diversaria
 marginaria
 betularia
 nitidaria
 prodromaria
 facraria
 elinguaria
 grifaria
 crenaria
 plumbaria
 lignaria
 fulvaria
 rotaria S.

PHALAENA	grataria S.	PHALAENA	cinerata
<i>ant. pectin.</i>	purpuraria	<i>ant. setaceis</i>	irrorata
	artefiaria		flavata
	aureolaria		togata S.
	prataria		carinata
	gilvaria		viridata
	herbaria		furvata
	brunnearia		lividata
	fuliginaria		obscurata
	minutaria		strigata
	pygmaria		notata
<i>antennis seta-</i>	politata		pulchellata
<i>ccis</i>	caudata		nitata
	laetata		areata
	fasciata		sponsata
	angulata		luscata
	cynata		decorata
	arenata		porata
	regulata		emarginata
	falcata		bicolorata
	flexula		grossulariata
	mantata		gravidata
	liturata		rosata
	glaucata		undulata
	netrata		hesperata
	phylirata		flaveolata
	demandata		populata
	explanata		pyraliata
	Rhamnata		comitata
	dubitata		ulmata
	bistrigata (nec		colorata
	dimidiata)		dealbata

PHALAENA aurata
ant. setaceis prunata
 crataegata
 aurantiata
 equestrata
 dimidiata
 lucidata
 pudorata
 marginata
 miata
 rubidata
 coerulata
 rufata
 hirtata
 spartiata
 berberata
 albicillata
 illibata
 hastata
 tristata
 clathrata
 diversata
 averfata
 clavellata
 fyerata
 afinata
 chærophyllata
 procellata
 fluctuata
 obliquata
 reticulata
 fordidata

PHALAENA bilineata
ant. setaceis bimaculata
 rubiginata
 centaureata
 aduftata
 volutata
 fimbriata
 4 fasciata
 propugnata
 fulvata
 ocellata
 lynceata
 rusticata
 rivulata
 mellinata
 atomata
 janata
 brumata
 linariata
 expectata
 ventilata
 chenopodiata
 centumnotata
 marmorata
 ftrigulata
 lineolata
 myopata
 hexapterata
 duplicata
 lunulata
 alchemillata
 flammata

PHALAENA	psittacata	PHALAENA	immorata
<i>ant. setaceis</i>	acrata S.	<i>ant. setaceis</i>	extremata
	luctuata		scutata
	rectangulata		umbilicata
	succenturiata		immutata
	ferrugata		opicata S.
	posticata		remutata
	maculata		regenerata
	moniliata		osseata
	euphorbiata		albulata
	laevigata		nassata
	punctata		pusillata
	venosata		minutata
	murinata		nitata
	innata		variiegata
	mediata		diaphanata
	fociata		laterata
	fagittata		cingulata
	omicata		niveata
	luteata		costata
	obstipata		stictiata
	centrata		capitata
	cinerata		aestuata
	fuscata		argentata
	coarctata		melata
	ornata		fulphurata
	purpurata		cerata
	rubricata		finuata
	ochreatea		gilvata
	brunneata		violata
	testata		marinata
	corrigata		urticata

PHALAENA	balteata S.	PHALAENA	revidata
<i>ant. fetaceis</i>	perspicata	<i>ant. fetaceis</i>	indicata
	hispidata		derogata
	funerata		ejectata
	β) Ufius C.		fenestrata
	securata		discata
	corneata	<i>alis forficatis</i>	marginalis
	limbata		farinalis
	metallata		glaucinalis
	annulata		barbalis
	repandata		antennalis
	verbascata		ventilabris
	geminata		bombycalis
	hyalinata		tentacularis
	paludata		proboscidalis
	potamogata		ensalis
	stratiolata		elongatis
	palustrata		lancealis
	nymphæata		rostralis
	uliginata		nemoralis
	inundata		crassalis
	lemnata		alpestralis
	sambucata		palpalis
	candidata		strigalis S.
	cribrata		porrectalis
	perspectata		forficalis
	vitratata		sophialis
	exultata S.		tristalis
	elevata		variegalis
	velotata		dimidialis
	3 punctata		obliqualis
	vittata		diagonalis

PHALAENA	motitalis	PHALAENA	piëtororalis
<i>alis forficatis</i>	medialis	<i>alis forficatis</i>	pu'doralis
	duplicalis		flavalis
	undalis		marmoralis
	margaritalis		orientalis
	fericealis		meritalis
	trinalis		polygonalis
	verticalis		fanguinalis
	glabralis		fticticalis
	testalis		poralis
	falicalis		fascialis
	alpinalis		fimbrialis
	punctalis		politalis
	nitidalis		repandalis
	obfoletalis		erofalis
	cornicalis		ftigialis
	capitalis		recurvalis
	dorsalis		β) angufta-
	pinguinalis		lis M.
	ramalis		erigalis
	cinalis		curtalis
	aenealis		cefpitalis
	grifealis		facharalis
	palealis		fluctualis
	ochrealis		purpuralis
	ferrugalis		porphyralis
	fecalis		punicalis
	2 punctalis		minialis
	bifidalis		apicalis
	nivealis		4 punctalis
	elatalis		argentalis
	centralis		coftalis

PHALAENA	nigralis	PYRALIS	Burmanniāna
<i>alis forficatis</i>	atralis		Pasquayana
	pollinalis		3 fasciana
	dentalis		vitana
	rosalis		pallidana
	minutalis		Smeathman-
	velutalis		niana
PYRALIS	Bankiana		cretana
	Leeana		laetana
	lunana		decussana
	prasinaria		2 punctana
	fagana		ameriana
	fylvana		maculana
	viridana		fuscana
	clorana		β) Brande-
	vernana		riana L.
	Vahliana		Hartmanniana
	candidana		Forsterana
	6 punctata		Pillerana
	uncana		Saldonana
	plumbana		costana
	caprana S.		Xylosteana
	sponsana		ministrana
	flavana S.		Smidtiana
	Hattorfiana		fervana
	orbana S.		obscurana
	Hybnerana		laevigana
	Hermanniana		Pflugiana
	inundana		Udmanniana
	rosana		Solandrana
	aurana		rusticana
	tristana		variegana

PYRALIS trapezana
 luscana
 pupillana
 Stroemiana
 Zoegana
 cruciana
 Kackritziana
 Viburnana
 cinerana
 triangulana
 margana
 obliquana
 lactana
 profundana
 Brynnichana
 Jaquiniana
 populana
 Rossiana
 communana
 Trauniana
 Woeberana
 arcuana
 Lecheana
 Christiernana
 Rohrana S.
 Buoliana
 Corylana
 Avellana
 fasciana
 Haltiana
 decimana
 Baumanniana

PYRALIS Heifeana
 Allionana
 variana
 Lediana
 Schalleriana
 rufana
 Badierana
 Roborana
 laterana
 Modeeriana
 Schreberiana
 Holmiana
 Francillana
 Rolandriana
 grifeana
 gnomana
 operana
 Gerningana
 ilicana
 rivagana
 conspersana
 strigulana
 Steinkellerana
 posticana
 Logiana
 Govana
 niyeana
 cristana
 Desfontainana
 profanana
 Thunbergana
 punctulana

PYRALIS asperana
 elevana
 Boscana
 duplana
 squamana
 Romanana
 borana
 ficticiana
 litterana
 lunana S.
 epiphana S.
 liberana S.
 emargana
 caudana
 scabrana
 quercana
 Grotiana
 Paykulliana
 ocellana
 Forkahliana
 Loeflingiana
 sulphurana
 centrana
 Bergmanniana
 Daldorfana
 Yeatiana
 Schumacher.
 Abildgaardan.
 mixtana
 Penkleriana
 Alstroemiana
 pavonana

PYRALIS Fabriciana
 nitidana
 nigricana
 Helwigiana
 Myllerana
 pariana
 Conwayana
 Bierkandrana
 abbreviana
 Sehestediana
 Koenigana
 aurana
 pomana
 Schulziana
 Liptiana
 rivellana
 abietina
 undana
 unguicana
 Scopoliana
 Ifertana
 dorfana
 strigana
 β) Hohen-
 wartiana W.
 Lundana
 Cynosbana
 Mygindana
 3 punctana
 Mitterba-
 chiana
 resinana

PYRALIS	mediana	TINEA	linetella
	achatana		lutarella
	applana		β) unita W.
	Spharman-		arbutella
	niana		mefomella
	Boeberana		guttella
	umbellana		vittella
	Heracleana		oxyacanthella
	Rutana		vinella
	depressana		Pinetella
TINEA	boletella		pratella
	cerelia		pascuella
	gigantella		calmella
	magnella		margaritella
	colonella		conchella
	fociella		falsella
	grandella		argentella
	centuriella		nivella
	spissicella		tristella
	grifella		carnella
	gelatella		Daphnella
	evonymella		hortella
	β) major		strigella
	padella		barbella
	plumbella		marginella
	sequella		mucronella
	nicidella		tesserella
	cornella		nigrella
	irrorella		maurella
	rosoidella		quadrella
	pustulella		atrella
	perlella		viduella

TINEA lugabrella
 variella
 anella
 Fagella
 cryptella
 gramella
 auricella
 circulella
 falicella
 dorfella
 pufiella
 foenella
 Crataegella
 palumbella
 abietella
 tetricella
 tapezella
 β) fuscoccephala
 pulchella
 infectella
 pellionella
 vestianella
 farcitella
 stigmatella
 limbella
 flavifrontella
 melonella
 cucullatella
 arcella
 maculella
 arbutella

TINEA tessella
 Clematella
 bicostella
 parenthesella
 ustalella
 elongella
 hemedactytell.
 oleella
 cylindrella
 monachella
 (nec strigella)
 finuella
 punctella
 undella
 cinctella
 funerella
 leucatella
 bifasciella
 strobilella
 striatella
 pectinella
 2 punctella
 4 punctella
 10 guttella
 8 punctella
 dodecella
 viridella
 antenella
 combrella
 obscurella
 fuscella
 3 punctella

TINEA	6 punctella	TINEA	Merianella
	lacteella		Allionella
	cinerella		Wilkella
	bracteella		Schieffermyl- lerella
	cuspidella		Bergtraeffella
	dimidiella		Schulzella
	trigonella		Lyonetella
	muscaella		Bonnetella
	rhomboidella		Schaefferella
	gemmella		Schwarzella
	capitella		Scopolella
	rupella		Stroemella
	praelatella		Gleichella
	fulphurella		cydoniella
	compositella		Sparmanella
	minutella		Rhediella
	sepulchrella		Hermannella
	Oliviella		Roefella
	Petiverella		Leuwenho- ckella
	fulvella		Myllerella
	Listerella		Linneella
	aleella		Rajella
	Knochella		Schreberella
	Fysesella		Klemannella
	Geoffroyella		Thunbergella
	Fabriciella		Harrifella
	Denifella		Diurella
	Mouffetella		Cramerella
	Albinella		hortella
	Seppella		Blancardella
	Esperella		
	Goedartella		

TINEA	Forsterella	ALUCITA	costella
	Syringella		Colutella
	fibulella		lacteella
	exiguella		mediella
	aurella		scabrella
	Clerkella		aristella
	Lichenella		caudella
ALUCITA	Xylofella		Clairvinella S.
	β) fimbrella		Schellenbergella S.
	la W.		Helwigella S.
	capitella		Enzenbergella
	epipippella		Swammer-
	dentella		dammella
	harnella S.		Panzerella
	fylvella		pilella
	nemorella		Robertella
	lucella		Frischella
	alpella		Erxlebellla
	flavella		Calthella
	vittella		Payculella
	nyctemerella		Hybnerella S.
	maculella		promulella
	marginella		Degeerella
	α punctella		β) striatella M.
	granella		Sulzella
	Betulinnella		Podella
	nivella		vindella
	lappella		Reaumurella
	Perficella		cuprella
	variella		fasciella
	asperella		β) longicornis
	dorsella		

ALUCITA	fulphurella	PTEROPHORUS	leucodaetylus
	formofella		3 daetylus
	dentella		rhododaetylus
	parvella		tesseradaetylus
	minutella		pterodaetylus
	festicella		albodaetylus
	obpositella		nigadaetylus
PTEROPHORUS	monodaetylus		pentadaetylus
	ochrodaetylus		hexadaetylus
	didaetylus		
	calodaetylus		

X. RYNGOTA.

FULGORA	laternaria	FULGORA	hyalinata
	ferrata		festiva
	diadema		fenestrata
	candelaria		europaea
	phosphorea		minuta
	noctivida		limbata
	lucernea		pellucida
	flammea		flavescens
	tenebrosa		ftriata
	obscurata		marginata
	adscendens	MEMBRACIS	inflata
	fasciata		rhombea
	truncata		fronditia
	plana		foliata
	pallipes		lunata

MEMBRACIS	fasciata	TETTIGONIA	limbata
	bracteata		dilatata
	squamigera		spinosa
	hastata		vaginata
	lanceolata		Tibicen
	2 maculata		septemdecim
	spinosa		variegata
	acuminata		catena
	rupicapra S.		maculata
	planata		cantans
	aurita		æstuans
	flexuosa		pustulata
	marginata		stridula
	horrida		β) capensis L.
	trifida		cingulata
	clavata		villosa
	punctata		cruentata
	cornuta		conspurcata
	Bubalus		haematodes
	Tarandus S.		plebeja
	Capra S.		Orni
	Taurus		repanda
	Vitulus		Kaempferi
	2 punctata		reticulata
	Bonasia		picta
	convoluta		atrata
	mutica		testacea
	inermis		flavescens
	Genistae		olivacea
TETTIGONIA	grossa		sanguinolenta
	fasciata		splendidula
	grisea		Ephemera

TETTIGONIA	muta	CICADA	Histrion
	violacea		futuralis
	minuta		nigripes
CICADA	perficillata		vittata
	ocellata		lateralis
	limbata		variegata
	fuscata		fenestrata
	phalaenoides		flavipes
	2 punctata		interrupta
	retusa		lineata
	grisea		acuminata
	3 punctata		abbreviata
	vivida		flavicollis
	minuta		viridis
	marginata		laeta
	pygmaea		atomaria
	4 punctata		prafina
	cunicularia		argentata
	lanata		4 guttata
	tomentosa		marginella
	barbata		lanio
	atrata		friata
	friatula		ignita
	nigripennis		festiva
	ferruginea		mixta
	undata		bicolor
	irrorata		turca
	obtusa		maura
	aurulenta		nebulosa
	myopa		hyalina
	villosa		pellucida
	elongata		Cynosbatis

CICADA	clavicornis	CERCOPIS	rubra -
	Serratulae		fanguinolenta
	nervosa		analis
	varia		obscura
	lyncea		Schachi
	picta		cruenta
	brunnea		versicolor
	grisea		atra
	2 guttata		viridis
	4 notata		nebulosa
	4 verrucata		carnifex
	fulgida		varia
	diadema		4 fasciata
	reticulata		spumaria
	punctata		aurata
	Rosae		marginella
	maculata		leucophthalm.
	2 pustulata		leucecephala
	aurata		striata
	Ulmi		lineata
	triangularis		vittata
	splendid. (nec		coleoptrata
	nitidula)		angulata
	virescens		praenusta
	flavescens		immaculata
	cuspidata		aptera
	nitidula		grylloides
	Quercus		pedestris
CERCOPIS	grossa		rustica
	marginata		gibba
	maculata		2 guttata
	coccinea		ruficollis

CERCOPIS	variegata	NAUCORIS	cimicoides
	fasciata		aestivalis
	unifasciata		nepaeformis
	2 fasciata		curfitans
	capitata	ACANTHIA	lectularia
	3 fasciata		Zosteræ
	striatella		flavipes
	histrionica		atra
	Populi		pallicornis
	reticulata		grylloides
NOTONECTA	glauca		coriacea
	furcata		clavipes
	maculata		nigricornis
	americana		clavicornis
	nivea		crassicornis
	minutissima		virescens
SIGARA	lineata		Lavateræ
	striata		Serratulae
	β) minor		fasciata
	coleoptrata		maculata
	minuta		pallipes
NEPA	grandis		littoralis
	annulata		rugosa
	rustica		lunata
	fusca		corticalis
	grossa		depressa
	rubra		plana
	cinerea		paradoxa
	maculata		laevis
RANATRA	filiformis		Betulae
	linearis		grisea
	elongata		crassipes

ACANTHIA	erosa	CIMEX	Schulzii
	monstrosa	<i>Scutell. scut.</i>	paganus
	umbraculata	<i>longit. abdom.</i>	illustris
	ferrata		furcifer
	gibba		lineola
	campestris		3 lineatus
	nemoralis		nigrolinea-
	pratensis		tus
	sylvestris		femipunct.
	alata		sylphoides
	costata		anchorago
	Sacchari		grammicus
	Sidae		paedemon-
	Cardui		tanus
	Humuli		costatus
	Pyri		lynceus
	Gossypii		maurus
CIMEX	Stockerus		hottentottus
<i>Scutellati seu-</i>	Eques		albolineatus
<i>tello longitu-</i>	nobilis		rusticus
<i>dine abdominis</i>	signatus		irroratus
	regalis		lanatus
	imperialis		globus
	dispar		scarabaeoides
	Nigellae		pallipes
	Cerinthae		flavipes
	annulus		Desfontainii
	6 punctatus		VahlII
	arcuatus		fuliginosus
	Druraci		litura
	Fabricii		tuberculatus
	Argus		inunctus

CIMEX	Arabs	CIMEX	Sagitta
	stolidus	<i>Spin. th. utr.</i>	oculatus
<i>Spinosi tho-</i>	Taurus	<i>spina arm.</i>	annulatus
<i>race utrinque</i>	Cervus		4 pustulatus
<i>spina armata</i>	Dama		maculatus
	Vacca		pugnax
	Gazella		emeritus
	Tarandus		gladiator
	bidens		ferrugator
	fanguinipes		crenator
	rufipes		furcatus
	luridus		puffillator
	custos		perditor
	nigricornis		vicior
	nigrispinus		delirator
	ictericus		ciliatus
	punctatus		melacanthus
	varius		agressor
	lunula		vittatus
	albipes		hamatus
	dentatus		velox
	floridanus	<i>Ovati thorace</i>	aurantius
	armatus	<i>mutico</i>	punctum
	haemorrhous		nigripes
	2 pustulatus		Iferti
	punicus		papillofus
	Ypsilon		rubens
	clypeatus		Janus (nec
	elector		danus)
	albicollis		obscurus
	haemorrhoid.		torquatus
	spinidens		rutilans

CIMEX	flavicornis	LYGAEUS	valgus
<i>Ov. th. mut.</i>	Morio	<i>Thor. spinoso</i>	ferratus
	tristis		Merianae
	spinipes		grossipes
	aethiops		tragus
	lugens		tenebrosus
	melanoceph.		fulvicornis
	perlatus		incubitor
	decrepitus		heros
	acuminatus		femoratus
COREUS	marginatus		curvipes
	Scapha		clavipes
	spiniger		dentator
	venator		piCTOR
	bellator		compressicorn.
	armiger		membraceus
	lanciger		phyllopus
	hastator		auctus
	scorbuticus		gonagra
	2 guttatus		kermesinus
	delirator		australis
	defensor		cruciger
	pugnator		sanctus
	fasciculatus		laetus
	insidiator		lunatus
	calumniator		elatus
	hirticornis		balteatus
	fulcicornis		venosus
	rhombeus		sinuatus
	quadratus		ferripes
	hastatus		dentipes
	gravidator		linearis

LYGAEUS crenulatus
Thor. mutico 4 spinosus
 phasianus
 bellicosus
 meleagris
 gallus
 faber
 harpagon
 indus
 militaris
 equestris
 civilis
 crudelis
 saxatilis
 Hyoscyami
 familiaris
 varicolor
 hospes
 abbreviatus
 rostratus
 malabaricus
 aulicus
 varicornis
 rufo marginat.
 Boerhaviae
 pallens
 errans
 cingulatus
 superstitiosus
 albofasciatus
 ruficollis
 scabrosus

LYGAEUS leprofus
Thor. mutico leucurus
 Koenigii
 Slanbuschii
 aegyptius
 sanguineus
 mendicus
 fervus
 famelicus
 trilineatus
 punctum
 4 guttatus
 punct. guttat.
 2 guttatus
 sanguinolent.
 6 punctatus
 cruentus
 futuralis
 pulchellus
 rubiginosus
 excavatus
 furcatus
 carnifex
 augur
 mactans
 apterus
 striatulus
 guttula
 nugax
 calcaratus
 lineola
 maroccanus

LYGAEUS	Pini	LYGAEUS	4 punctatus
<i>Thor. mutico</i>	sylvaticus	<i>Thor. mutico</i>	2 punctatus
	Rolandri		2 notatus
	Forsteri		Fraxini
	fordidus		ferrugatus
	armipes		friatellus
	luscus		inquinatus
	clavimanus		bis 3 guttatus
	6 pustulatus		nassatus
	Urticae		Tiliae
	lynceus		Populi
	sylvestris		6 guttatus
	erraticus		leucocephalus
	lunatus		arbutorum
	podagricus		transversalis
	magnicornis		Alni
	Chiragra		roseus M.
	crassicornis		sanguineus
	hyalinus		3 pustulatus
	Sidae		3 guttatus
	clavicornis		faltatorius
	capitatus		elatus
	arenarius		ater
	succinctus		tyrannus
	tunicatus		fchach
	pubicornis		2 fasciatus
	Coryli		unifasciatus
	nemoralis		flavovarius
	lineatus S.		umbratilis
	campestris		flavicollis
	pratensis		ruficollis
	floralis		3 fasciatus

LYGAEUS	olivaceus	GERRIS	lacustris
<i>Thor. mutico</i>	feticornis		paludum
	capillaris		fossarum
	gothicus		stagnorum
	scutellaris		rivulorum
	albomargi-		pallipes
	natus		calciformis
	danicus		Mantis
	palliatu8		tipuliformis
	3 color		praecatorius
	spifficornis		pedestris
	flavomaculat.		filiformis
	agilis		oratorius
	scriptus		angustatus
	hyalinatus		Filum
	varius		longipes
MIRIS	dolabratus		curfitans
	laevigatus		tipularius
	lateralis		vagabundus
	hoifatus		clavipes
	pabulinus		apterus
	virens		currens
	pallens	REDUVIUS	gigas
	calens		perfonatus
	Gronovii		villosus
	ferus		barbicornis
	vagans		maculatus
	cingulatus		stridulus
	marginellus		nitidulus
	striatus		pilipes
	Abietis		longipes
	Ulmii		Phalangium

REDUVIUS nigripennis	REDUVIUS albipes
marginatus	aegyptius
rufipes	leucocephalus
2 pustulatus	diadema
sanctus	5 spinosus
annulatus	4 spinosus
sanguineus	scutellaris
cruentus	fasciatus
moestus	maurus
cinctus	Acantharis
bicolor	fornicatus
litura	guttula
attelaboides	elongatus
pilicornis	minutus
quadridens	PULEX irritans
nigripes	penetrans
hirtipes	APHIS longirostris
haemorrhoid.	Lychnidis
lineola	Capreae
stria	Sambuci
collaris	Solidaginis
varius	Cerafi
6 guttatus	Ribis
4 guttatus	Arundinis
punctum	burfaria
2 punctatus	Aparines
hamatus	Aceris
iracundus	Rumicis
fuscipes	Pastinacae
bifidus	Pruni
2 guttatus	Achilleae
ferratus	Cardui

APHIS	Millefolii	APHIS	Acetosae
	Nymphaeae		Padi
	Corni		Viciae
	Abſinthii		Lactucae
	Evonymi		Sonchi
	Avenae		Vitis
	Fraxini	CHERMES	Graminis
	Fagi		Ulmi
	Betulae		Pyri
	Alni		Ceraſtii
	Populi		Buxi
	Viburni		Fagi
	Mali		Sorbi
	Rosae		Perſicae
	Atriplicis		Calthae
	Picridis		Urticae
	Aegopodii		Betulae
	Dauci		Alni
	Urticae		Abietis
	Tanaceti		Salicis
	Ulmi		Fraxini
	Papaveris		Aceris
	Tiliae		Ficus
	Juniperi	COCCUS	Hesperidum
	Brassicae		Aonidum
	Roboris		capensis
	Quercus		Adonidum
	Pini		Quercus
	Pineti		Ilicis
	Ligustici		Ficus
	Salicis		Caricae
	Pistaciae		Aceris

COCCUS	Ulmi	COCCUS	Serratulae
	Coryli		Vitis
	Betulae		Zosteriae
	Carpini		polonicus
	Tiliae		Caeti
	Rufci		dubius
	Myricae	THRIPS	physapus
	Capreae		Juniperina
	Pilosellae		Ulmi
	Arbuti		Urticae
	Phalaridis		fasciata
	Crategi		minutissima

XI. ANTLIATA.

OESTRUS	buccatus	TIPULA	flaveolata
	pecorum	<i>alis patent.</i>	hortorum
	Bovis		oleracea
	vituli		tricolor
	Tarandi		triangularis
	Trompe		variegata
	Equi		contaminata
	β)haemorrh.L		lunata
	Ovis		turcica
TIPULA	pectinicornis		pratensis
<i>alis patentibus</i>	rivosa		dorsalis
	sinuata		Histrion
	4 maculata		verticillata
	crocata		plumbea

TIPULA
alis patent.
 striata
 cornicina
 atrata
 nigra
 albimana
 clavipes
 paludosa
 laeta
 2 maculata
 annulata
 ocellaris
 cinerea
 fasciata
 melanoceph.
 6 punctata
 flavipes
 3 punctata
 flavescens
 regelationis
 pilipes
 Morio
 replicata
 monoptera
alis incum-
benibus
 plumosa
 motitatrix
 pilicornis
 fasciculata
 tendens
 tremula
 flexilis
 vibratoria
 Histrion

TIPULA
alis incumb.
 varia
 rufipes
 gibba
 stricta
 pallida
 barbicornis
 plumicornis
 flabellicornis
 cincta
 Arundineti
 littoralis
 monilis
 zonata
 macroceph.
 viridula
 cantans
 geniculata
 pallipes
 pusilla
 brevicornis
 hortulana
 β) Marci L.
 Johannis
 Pomonae
 Pyri
 ruficollis
 Chrysanthemii
 Thomae
 febrilis
 brunripes
 forcipata
 albipenn.

TIPULA	juniperina	ANTHRAX	varia
<i>alis incumb.</i>	hirta		aethiops
	phalaenoides		capucina
	Perficariae		Satyrus
	calcifformis		Belzebul
	palustris		Tantalus
	fylvestris		hottentotta
	longicornis		Sylvanus
	fericea		Ixion
	pulicaris		Sabaeus
	pennicornis		Sphinx
MIDAS	filatus		Lucifer
	illucens		Troglodita
	2 lineatus		Abbadon
BIBIO	aenea	STRATIOMYS	testacea
	plebeja		errans
	flavipes		bicolor S.
	marginata		chamaeleon
	nobilitata		splendens
	lugubris		furcata
	strigata		Ephippium
	florea		crucis
	anilis		flavissima
ANTHRAX	Cerberus		Microleon
	nigrita		strigata
	hetrusca		cyanea
	Lar		pallipes
	Morio		mutabilis
	maura		fasciata
	afra		argentata
	algira		tigrina
	holofericea		Hydroleon

STRATIOMYS	viridula	RHAGIO	nigrita
	trilineata		Diadema
	Hypoleon		atratus
	muscaria		colomba-
	minuta		fchenfis
	4 lineata	CERIA	clavicornis
	clavipes	SYRPHUS	inanis
	6 dentata	<i>Antennis plu-</i>	micans
NÉMOTELUS	uliginofus	<i>matis</i>	pellucens
	villofus		bombylans
	marginatus		myftaceus
	punctatus		muftitans
	pufillus		Lapponum
RHAGIO	fcolopaceus		inflatus
	tringarius		apiarius
	vanellus		efuriens
	ardea		intricarius
	Vermileo		crallus
	lineatus		bombylifor-
	fulcatus		mis
	falcatus		vacuus
	tipulifor-		obefus
	mis	<i>Antennis feta</i>	pinguis
	flavipes	<i>nuda</i>	pendulus
	bicolor		natans
	maculatus		verficolor
	punctatus		floreus
	longicornis		subcoleoptra-
	cinæus		tus
	tomentofus		hemipterus
	lineola		crallipennis
	Morio		affinis

SYRPHUS	nemorum	SYRPHUS	cingulatus
<i>Ant. seta nuda</i>	cryptarum	<i>Ant. seta nuda</i>	zonalis
	agrorum		errans
	vinetorum S.		mutabilis
	arvorum		devius
	hortorum		fegnis
	arbuftorum		volvulus
	pratorum		piger
	faltuum		lunatus
	frutetorum		femoratus
	ericetorum		fpinipes
	murorum		annulatus
	tenax		dentipes
	fetofus		conopseus
	fegetum		ichneumoneus
	3 lineatus		bicolor
	4 lineatus		fphegeus
	5 friatus		clavatus
	5 lineatus		cylindricus
	fuciformis		vesiculofus
	æstraceus		elongatus
	afiliformis		podagricus
	lucorum		crabroniform.
	fallax		diophthalmus
	fylvarum		apiformis
	nigrita		vespiformis
	clavipes		festivus
	equestris		laetus
	flavicans		ruficornis
	cinereus		tricolor S.
	2 cinctus		femirufus
	arcuatus		calcaratus

SYRPHUS	flavicornis	SYRPHUS	pipiens
<i>Ant. seta nuda</i>	æneus	<i>Ant. seta nuda</i>	gibbus
	funestus		gibbosus
	melancholicus		orbiculus
	sepulchralis	MUSCA	jeiuna
	tristis	<i>Antennis seta</i>	meridiana
	lugubris	<i>plumata</i>	carnaria
	cœmiteriorum		carnivora
	metallinus		lardaria
	subsultans		ruficornis
	glaucius		rutilans
	noctilucus		maculata
	globosus		rudis
	Ribesii		obscura
	2 fasciatus		domestica
	Pyraſti		occidua
	Thymaſtri		ſtriata
	transfuga		americana
	Salviae		retuſa
	Corollae		putrida
	umbellatarum		Caesar
	abdominalis		megacephala
	Rofarum		felina
	mellinus		cornicena
	Menthaſtri		cadaverina
	ſcalaris		ſtygia
	ſcriptus		mortuorum
	Ocymi		leonina
	diſpar		vomitorea
	nectareus		veſpillo
	albimanus		cyanea
	dimidiatus		macellaria

MUSCA	vulpina	MUSCA	pagana
<i>Antennis seta</i>	nigripes	<i>Ant. seta nuda</i>	varia
<i>plumata</i>	corvina		brassicaria
	testacea		compressa
	pallida		crassicornis
	discolor		Erinaceus
	nebulo		volvulus
	maectans		lateralis
	augur		albifrons
	canina		canicularis
	strigosa		pluvialis
	plebeja		subfultans
	rustica		chorea
	tigrina		labiata
	meditabunda		verna
	elata		roralis
	lupulina		fenestralis
	ludifica		rugosa
	longipennis		senilis
	funebri		ferrata
<i>Antennis seta</i>	fera		nigricornis
<i>nuda</i>	4 pustulata		cinerea
	tessellata		scalaris
	lurida		4 maculata
	2 fasciata		cellaris
	grossa		cylindricornis
	histrix		ciliata
	tremula		meteorica
	rotundata		atrata
	puparum		Frit
	larvarum		Leprae
	radicum		putris

MUSCA aterrima
Ant. seta nuda manicata
 strigula
 cupraria
 aurata
 aenea
 polita
 viduata
 pubera
 fasciata
 petronella
 cylindrica
 filiformis
 tipularia
 compressa
 ephippium
 elongata
 longipes
 annulata
 cristata
 corrigiolata
 cursitans
 cimicoides
 pallipes
 ungulata
 nobilitata
 equestris
 notata
 glabrata
 nigripes
 arrogans
 longicornis

MUSCA rostrata
Ant. seta nuda 4 fasciata
 diaphana M.
 ferruginea
 histrionica
 fuilla
 flavcola
 furcata
 aratoria
 merdaria
 lutaria
 livens
 cucularia
 scybalaria
 stercoraria
 marginata
 fimetaria
 nigripennis
 rufifrons
 graminum
 cineta
 reticulata
 contigua
 punctata
 umbraculata
 pennipes
 lugens
 moerens
 Oleae
 clavata
 parietina
 discoidea

MUSCA	connexa	MUSCA	Cerafi
<i>Ant. seta nuda</i>	umbrarum	<i>Ant. seta nuda</i>	Annonae
	vibrans		crux
	punctum		Cardui
	cynipsea		Syngenesiae
	grossificationis		Tussilaginis
	Artemisiae		fucata
	combinata		foliitialis
	florum		costalis
	erythroceph.		Lychnidis
	Arnicae		Onopordinis
	pulchella		Centaureae
	stylata		Scabiofae
	ruficauda		Hieracii
	arcuata		minuta
	umbellatarum	TABANUS	rostratus
	Heraclei		haustellatus
	dorsalis		proboscideus
	feminationis		bovinus
	picta		lineatus
	vittata		Morio
	flava		autumnalis
	4 punctata		fasciatus
	aestuans		calens
	lineata		tarandinus
	Rosae		albipes
	Serratulae		fervens
	germinationis		exaestuans
	Urticae		ruficornis
	crassipennis		pellucens
	cornuta		atratus
	Dauci		bromius

TABANUS	cinctus	RHINGIA	lineata
	cajennensis		muscaria
	nigrita	ASILUS	grossus
	italicus		maurus
	mexicanus		algius
	rusticus		analis
	paganus		barbarus
	punctatus		crabroniform.
	inanis		ephippium
	occidentalis		gibbosus
	tropicus		pædemontan.
	graecus		maroccanus
	borealis		aureus
	antarcticus		barbatus
	pluvialis		fasciatus
	lineola		æstuans
	lunatus		ater
	equorum		Diadema
	macularis		calidus
	vittatus		flavus
	longicornis		atratus
	striatus		ruficornis
	2 dendatus		violaceus
	2 spinosus		gilvus
	caecutiens		punctatus
	moerens		cylindricus
	fenestratus		marginatus
	costatus		limbatus
	lugubris		plumbeus
	viduatus		brunneus
	sepulchralis		forcipatus
RHINGIA	rostrata		tibialis

ASILUS	germanicus	ASILUS	minutus
	rufipes	CONOPS	vesicularis
	maculatus		aculeata
	chinenfis		pieta
	brunnipes		vittata
	marginellus		rufipes
	annulatus		erythroceph.
	stylatus		macrocephala
	nigripes		flavipes
	fabaudus	STOMOXYS	Morio
	cingulatus		grisea
	tipuloides		parasita
	teutonus		fiberita
	nitidulus		calcitrans
	cajennensis		tessellata
	glaucius		irritans
	lineatus		muscaria
	auratus		pungens
	friatus		afiliformis
	arcuatus		stylata
	cinctus		dorsalis
	cyaneus	MYOPA	dorsalis
	celandicus		ferruginea
	hyalipennis		atra
	frontalis		testacea
	Morio		buccata
	hottentotta		punctata
	haemorrhoid.		cineta
	conopfoides		cingulata
	linearis		cinerea
	culiciformis		annulata
	muscarius	CULEX	pipiens

CULEX	annulatus	BOMBYLIUS	medius
	trifurcatus		planicornis S.
	lutescens		punctatus
	haemorrhoid.		analis
	ciliatus		discoideus
	pulicaris		capensis
	reptans		nitidulus
	Morio		minor
	equinus		minimus
EMPIS	borealis		cupreus
	cylindrica		ater
	marginata		maculatus
	clavipes		melanoceph.
	pennipes		fuscus
	forcipata		griseus
	maura		fenilis
	livida		virescens
	ciliata		pygmaeus
	teffellata	VOLUCCELLA	florea
	Morio		aurata
	cinerea		versicolor
	nigripes	CYTHEREA	obscura
	fuscipes		aurea
	maculata	HIPPOBOSCA	equina
	stercorea		avicularia
	plumbea		Hirundinis
	minuta		ovina
	flavipes	PYCNOGONUM	Balaenarum
	nigripennis	NYMPHON	grossipes
	melanoceph.		hirtum
BOMBYLIUS	major	PEDICULUS	humanus
	aequalis		capitis

PEDICULUS	β) vestimen- torum	PEDICULUS	Ciconiae
	Pubis		Charadrii
	ricinoides		Fulicae
	Cameli		Recurvi- rostrae
	Cervi		Haematopi
	Ovis		Pavonis
	Bufali		Meleagridis
	Bovis		Gallinae
	Vituli		Phasiani
	Equi		Caponis
	Afini		Tetraonis
	Vulturis		Lagopi
	Finnunculi		Columbae
	Buteonis		Embericae
	Strigis		Pari
	Corvi		Motacillae
	Cornicis		Hirundinis
	infaufti		Gryllotalpae
	Picae		Apis
	Orioli	ACARUS	Elephantinus
	Cuculi		β) groffius P.?
	Cygni		Ricinus
	Anferis		Reduvius
	Mergi		pallipes
	Procellariae		hispanus
	Vagelli		fanguifugus
	Diomedaeae		reflexus
	Sternae		aegyptius
	Plataleae		undatus
	Ardeae		lipfienfis
	Gruis		marginatus

ACARUS	Iguanae	ACARUS	lactis
	cajennensis		dysenteriae
	lineatus		geniculatus
	aureolatus		baccarum
	holfatus		Zosteræ
	reticulatus		Muscarum
	indus		Batatas
	americanus		Gymnoptero-
	vibrans		rum
	crassipes		coleoprator.
	Vespertilionis		Caraborum
	passerinus		Phalangii
	coleopratus		Phaetonis
	motatorius		rupestris
	aphidioides		longicornis
	telarius		littoralis
	Siro		Fucorum
	β) domesticus		Fungorum
	<i>Deg.</i>		Tremellæ
	scabicei		falicius
	β) exulcer. L.		croceus

Chilonii.

Excudebat Christianus Fridericus Mohr.

Errata typographica.

Pág. 18. lege Dermestes.

— 96. — Gammarus.





95307

—my— 50

